

# REALES SITIOS

REVISTA DEL PATRIMONIO NACIONAL. AÑO III. NUM. 10. CUARTO TRIMESTRE 1966. PRECIO: ESPAÑA, 50 PTS.; EXTRANJ., \$ 1,60



# LOS CONQUISTADORES ESPAÑOLES

Serie de acuñaciones en oro con la representación de los grandes conquistadores que dieron a España el dominio del Nuevo Mundo. La serie está constituida por 18 acuñaciones con la efigie del Conquistador y el escudo de la España Imperial y acompañada de un opúsculo sobre la empresa americana y sus protagonistas, dirigido por el Dr. D. Federico Udina Martorell, Catedrático de Universidad y Director del Archivo de la Corona de Aragón.

ORO 917/1000 22 QUILATES



Reverso

TAMAÑO UNICO: Ø m/m. 32 - GRAMOS 17,5 Ptas. 2.250 - SERIE COMPLETA 40.500 ptas.

Reserva de acuñaciones en las ventanillas de las entidades bancarias



## NUMISMATICA IBERICA, S. A.

Avenida Generalísimo Franco, 405 bis - Teléfonos 227.27.00 - 227.90.18. — Barcelona (8)

ASOCIADAS: NUMISMATICA S. A., LUGANO - NUMISMATICA ITALIANA, MILAN - NUMISMATICA ENGLAND LTD., LONDRES

# YBARRA

SEVILLA



**CRUCEROS**  
**SERVICIOS TRASATLANTICOS**  
**SERVICIOS DE CARGA**

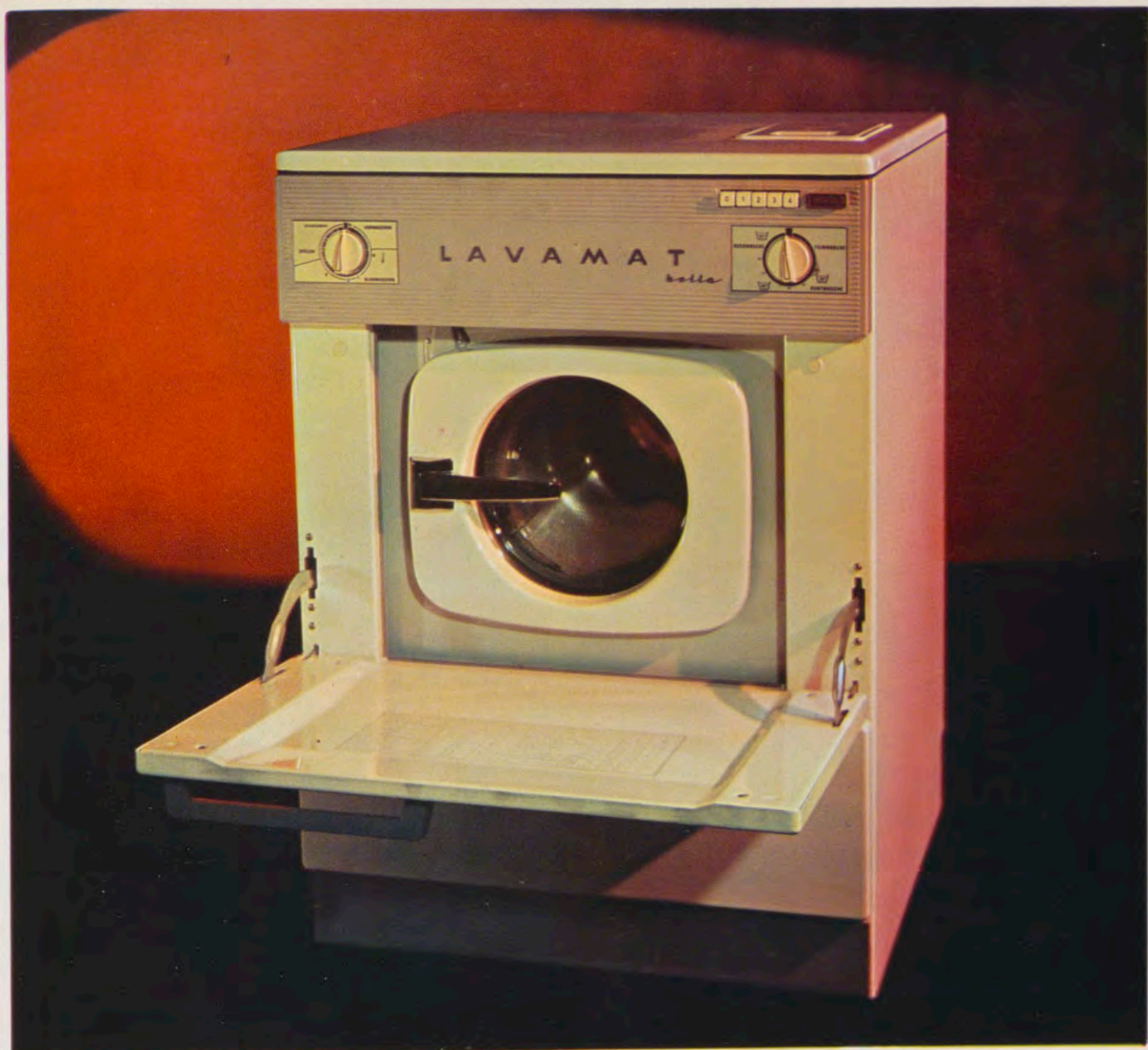
Dame  
**VETERANO,**  
dame

Eso te  
voy a  
dar!



Por eso con **VETERANO** me quedo





## esta Lavamat "Bella" es la lavadora más vendida de Europa

(Y no sólo porque —además de lavar, aclarar y centrifugar— perfume y almidone la ropa...

Este es un simple detalle... comparado con los adelantos técnicos que le ofrece la Lavamat "Bella" de AEG.

Por ejemplo, ¿sabe usted que la Lavamat "Bella" dispone de 11 PROGRAMAS DE LAVADO, cada uno apropiado para un tipo de tejido y grado de suciedad? (¿Conoce usted alguna lavadora que pueda ofrecerle otro tanto?).

¿Sabe usted que, por su sistema de vaivén 3x2, la ropa no roza JAMAS el tambor de la Lavamat "Bella", con lo que se evitan los destrozos de prendas tan frecuentes en otras lavadoras?

¿Sabe usted, como dato comprobado, que ninguna otra lavadora supera en PROFUNDIDAD DE LAVADO a la Lavamat "Bella"?

En fin, en la Lavamat "Bella" ni siquiera es preciso introducir sobre la marcha el detergente. ¡Usted gana INTEGRO el tiempo que tendría que dedicar a atender la lavadora! (Y ESTO, DESDE LUEGO, NO ES PUBLICIDAD...).

Y, además, Lavamat "Bella" es COMPLETAMENTE SILENCIOSA; no transmite vibración sobre el piso ni siquiera durante la centrifugación (¡UN IMPORTANTE AHORRO DE NERVIOS!); es PERFECTAMENTE SEGURA: en cuanto la puerta de protección exterior se abre unos 30°, deja de funcionar (¡AHORRO DE ACCIDENTES!); todas las piezas que tienen contacto con el agua son de ACERO INOXIDABLE (¡AHORRO DE REPARACIONES!); puede acoplarse como un mueble más en las

modernas cocinas por elementos y se adosa perfectamente a la pared, lo que reduce aún más su pequeño volumen (¡AHORRO DE ESPACIO!).

Junto a estos elementos técnicos, el que la Lavamat "Bella" ADEMÁS perfume y almidone la ropa, apenas tiene la mínima importancia.

Porque son todas estas cualidades reunidas las que han hecho de la Lavamat "Bella" de AEG la lavadora más vendida de Europa.

# AEG

IBERICA DE ELECTRICIDAD, S.A.



# CAJA DE SEGUROS REUNIDOS, S. A.

Barquillo, 17  
MADRID (4)

Dirección telegráfica: CASER

Teléfono 222.65.60 (tres líneas)

SEGUROS DE ACCIDENTES  
DEL TRABAJO

ACCIDENTES INDIVIDUALES

INCENDIOS

AUTOMOVILES

VIDA

PEDRISCO

CREDITO

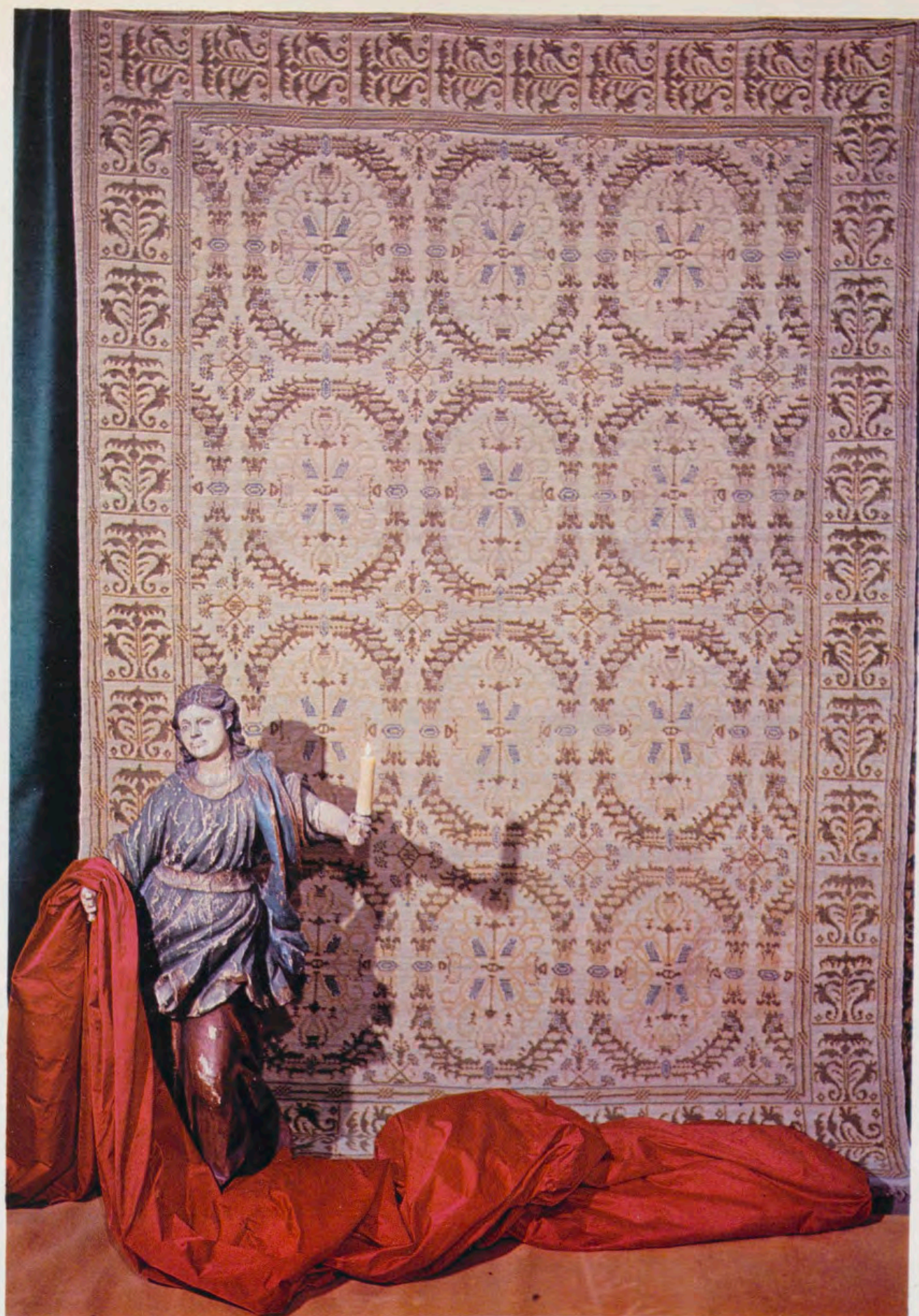
TRANSPORTES

ROBO

RESPONSABILIDAD CIVIL

Y GANADOS

CASER



**T**  
TAPICERIAS GANCEDO  
**G**

**MADRID:**

Velázquez, 21  
Recoletos, 1  
Almirante, 17

**BARCELONA:**

Rambla de Cataluña, 97  
Mallorca, 186  
Juan Sebastián Bach, 9

**OVIEDO:** Melquiades Alvarez, 12

**TORREMOLINOS:** Carretera de Cádiz-Montemar

# El whisky de los entendidos



**NUNCA VARIA**

Agente general para España: **VARMA** "Importaciones y representaciones"  
Cervantes, 15 - Telef. 221.72.17 - MADRID

# La línea aérea internacional de más rápido crecimiento es Iberia ¿por qué?



## porque en Iberia sólo el avión recibe más atenciones que usted

Más y más personas vuelan cada día por IBERIA... y tienen sus razones. En IBERIA el servicio es exquisito, eficaz. Desde el momento mismo de subir a bordo, usted se encuentra rodeado de confort y de atenciones. En IBERIA usted viaja cómodamente mientras disfruta de la proverbial hospitalidad española. De hecho... recibe usted tantas atenciones, que sólo el avión recibe más atenciones que usted.

Los famosos Caravelles y DC-8 Fan Jets de IBERIA son meticulosamente cuidados por técnicos expertos, y gobernados por comandantes con experiencia de millones de kilómetros de vuelo.

Para información, reserva de plazas, o compra de billetes, diríjase a su agencia de viajes o a nuestras oficinas en Madrid: Pl. de Cánovas, 4, Tel. 221 82 30 - Alcalá, 42, Tel. 231 70 00 - Hotel Hilton, Tel. 257 22 00 - Hotel Plaza, Tel. 247 98 18. Teléfonos exclusivos para reservas de plazas: 261 89 00 - 261 77 00 - 261 51 04.



Carmen Gómez, azafata de IBERIA.

Misión: anticiparse a sus deseos.  
Un símbolo de las atenciones que IBERIA prodiga al pasajero.



**IBERIA**  
LINEAS AEREAS DE ESPAÑA



Clarín

**LOEWE** 1846

MADRID - BARCELONA - BILBAO - PALMA - SAN SEBASTIAN - SEVILLA - VALENCIA

# REALES SITIOS

REVISTA DEL PATRIMONIO NACIONAL. AÑO III. NUM. 10. CUARTO TRIMESTRE 1966. PRECIO: ESPAÑA, 50 PESETAS; EXTRANJERO, \$ 1,60; NUM. ATRASADO, 65 PTAS.



PORTADA: Tabla flamenca de artista anónimo. Siglo XVI. Palacio de Oriente. Madrid.

## sumario

págs.

PORTICO, POR F. F. DE V.	11
FELICITACION DE REALES SITIOS	13
TARJETAS DE NAVIDAD 1966, DEL PATRIMONIO NACIONAL	15
RETRATOS DE NIÑOS EN LOS PALACIOS REALES, POR PAULINA JUNQUERA	27
ARMADURAS INFANTILES EN EL PALACIO DE ORIENTE, POR MARIA TERESA RUIZ ALCON	40
PALACIO DE LA ISLA, EN BURGOS, POR N. P. R.	49
NUEVO MUSEO DE FALUAS REALES EN ARANJUEZ, POR I. M. Y G. P.	54
CRONICA DEL PATRIMONIO NACIONAL	75

REALES SITIOS. REVISTA DEL PATRIMONIO NACIONAL. MADRID. AÑO III. NUM. 10. CUARTO TRIMESTRE 1966. PRECIO: ESPAÑA, 50 PESETAS; EXTRANJERO, \$ 1,60; NUM. ATRASADO, 65 PTAS.

DIRECTOR: Fernando Fuertes de Villaviciencio.—REDACTOR JEFE: Rafael Sánchez.—SECRETARIA DE REDACCION: Matilde López Serrano.—VOCALES: Ricardo Catoira, Angel Oliveras, Ramón Andrada, Federico Navarro.—ADMINISTRADOR: Eladio de Valdenebro.

DIBUJOS: C. Hernández Bayón, Pedro Mairata, Eusebio Herráiz.—FOTOGRAFIAS EN COLOR: Francisco Villanueva, Estudio Ballesta, Fisa, García Garrabella, Foat S. O. F. Ministerio de Información y Turismo.—FOTOGRAFIAS EN NEGRO: F. Villanueva, Eusebio Herráiz, Tribaldos, Portillo, Fernando Nuño, S. O. F. Ministerio de Información y Turismo.

EDITA: Patrimonio Nacional, Palacio de Oriente. Tel. 248.74.04. Madrid (13).

IMPRIME: Raycar, S. A. Impresores. Matilde Hernández, 27. Tel. 271.91.00. Madrid (19).

DEPOSITO LEGAL: M. 11.160.—64.

# PUBLICACIONES DEL PATRIMONIO NACIONAL

## LIBROS DE ARTE, HISTORIA Y GUIAS TURISTICAS

DENTRO de su completa organización, el Patrimonio Nacional cuenta con un Servicio de Publicaciones dependiente de su Inspección General de Museos que se encarga de editar una serie de obras, de las más diversas clases, relacionadas todas ellas, directa o indirectamente con el arte de los palacios, monasterios y otros monumentos que esta entidad administra.

Entre sus publicaciones destaca, por su cuidada presentación e interés documental y literario los siguientes libros :

**EL ESCORIAL.** El más exhaustivo estudio sobre la Octava Maravilla del Mundo, editado para conmemorar el IV Centenario de la fundación del Monasterio.

Esta obra comprende dos tomos magníficamente encuadrados en tela, con hierro de oro, donde colaboran las firmas más competentes en todas las especialidades, desde arquitectura y pintura, hasta literatura y artes menores, que han escrito los artículos más completos sobre la gran obra herreriana. Así, el libro es, sin duda alguna, el documento más importante para el conocimiento de nuestra época imperial.

**CONDECORACIONES ESPAÑOLAS.** Es un libro en el que se recogen, con extraordinaria profusión de ilustraciones a todo color, la historia completa de cuantas condecoraciones se conceden en nuestra patria.

**EL ESCORIAL, OCTAVA MARAVILLA DEL MUNDO.** Un libro para todos por su contenido. Un volumen de 448 páginas con 454 ilustraciones a todo color y 80 fotografías en blanco y negro, que ofrecen el Monasterio en sus diferentes aspectos.

Se pueden citar, asimismo, las obras sobre el *Ceremonial del Casamiento* de los dos últimos monarcas españoles, sobre los *Tapices de Goya* que constituye el más minucioso estudio de la primera época del genial pintor de Fuendetodos, en la que cultivó esencialmente los cartones de tapices.

Además de estos libros y de otros que completan un total de cincuenta y nueve títulos, destacan, por la minuciosa labor con que han sido recogidos y estudiados todos los detalles artísticos, históricos y anecdóticos, las Guías de los diferentes monumentos del Patrimonio y editadas en varios idiomas. Hasta el momento, son :

Valle de los Caídos.  
Palacio Real de Madrid.  
Alcázar de Sevilla.  
Reales Sitios de La Granja y Riofrío.  
Real Armería de Madrid.  
Monasterio de El Escorial.  
Descalzas Reales.  
Las Huelgas de Burgos.

Todas estas guías se presentan, también, en estuches que contienen distintos de estos títulos, y cuya apariencia es muy indicada para su colocación en bibliotecas.

Complemento de estas publicaciones son las numerosas y variadas tarjetas y diapositivas que de sus diferentes palacios, monasterios y otros monumentos (con vistas de interiores y exteriores) ha editado el Patrimonio Nacional.

# PORTICO

**P**RODIGO en acontecimientos ha sido el año 1966 para el Patrimonio Nacional en los más variados aspectos, desde el artístico hasta el social. A manera de resumen, y por ser este número de la Revista el último del año, ofrecemos a los lectores algunas de las actividades desarrolladas por el Patrimonio dentro de la labor de conservación, restauración y difusión de sus obras de arte.

Entre las inauguraciones llevadas a cabo durante el citado periodo figura, en primer lugar, la del Museo de Falúas, en Aranjuez. En este número de REALES SITIOS se publica un artículo que trata del mismo, así como una referencia al acto de inauguración, que se efectuó con asistencia de doña Carmen Polo de Franco, esposa de Su Excelencia el Jefe del Estado. Dentro de esta faceta, se termina en la actualidad la instalación del nuevo Museo de Carrozas, en edificio construido en la parte sur del Campo del Moro, y del Relicario con objetos religiosos. Ambos se inaugurarán en el primer trimestre de 1967.

En el ámbito de exposiciones, y siguiendo las directrices marcadas por el Caudillo, el Consejo de Administración del Patrimonio Nacional ha desarrollado la política de difusión de multitud de obras de arte. En consecuencia, se organizaron exposiciones propias —como la de pinturas y tapices de Lucas Jordán en el Palacio de Pedralbes, de Barcelona, o la de Carlos V en los Reales Alcázares de Sevilla con tapices de la época y muebles de estilo español ejecutados en la Fundación Generalísimo— y se participó en algunas ajenas. Entre éstas: «Undécima Exposición del Consejo de Europa», en Estocolmo; «Primer Certamen Internacional de la Pesca Fluvial y de la Caza», en Madrid; «La Escuela de Traductores de Toledo», con manuscritos de El Escorial; «Hogarótel-6», donde se montó el dormitorio de María Luisa de Parma; y la «Feria de Muestras Iberoamericana», con publicaciones del Patrimonio y objetos de la Fundación Generalísimo. Paralelamente a las exposiciones, el Patrimonio Nacional estuvo presente en las Ferias del Libro de Madrid, Valencia y La Coruña, y en la «Feria Internacional de Francfort». Por lo que se refiere a las publicaciones, es preciso señalar, a título de ejemplo, entre lo editado este año: las nuevas series de diapositivas con 180 motivos de las Huelgas de Burgos, Alcázares de Sevilla, Monasterio de la Encarnación, Palacio Real de Madrid y Real Armería; las postales, con 50 modelos de tipo gigante y 150 de tamaño internacional; los nuevos modelos de «christmas»; las reproducciones en miniatura de piezas de la Real Armería (también confeccionadas en plata de ley), cuyas novedades son la figura ecuestre de Carlos V y la Carroza de Conchas del siglo XVIII; las nuevas versiones de las Guías Turísticas, en español, francés, inglés, italiano, alemán y portugués; y los libros, siendo imperioso destacar dos, «Las Colecciones Reales de España. El Mueble» y «El Escorial. Octava Maravilla del Mundo». A estos seguirá el «Inventario iluminado de Carlos V».

No podía faltar en este resumen una alusión a la labor social del Patrimonio Nacional. En este sentido, el Consejo de Administración del Patrimonio, preocupado en buscar el mayor bienestar para sus obreros y empleados, creó en 1962 el Patronato Oficial de Viviendas para que todos ellos contasen con casas dignas por módica renta. Hasta el momento, el Instituto Nacional de la Vivienda lleva aprobados 494 proyectos, de los cuales se han terminado y entregado a sus beneficiarios 84 viviendas en Aranjuez y 56 viviendas en San Lorenzo de El Escorial. En plazo brevísimo se entregarán 136 viviendas en El Pardo, 96 en San Ildefonso y 12 en Sevilla. Las rentas de todas ellas oscilan entre las 300 y las 600 pesetas mensuales.

En las Navidades, el Patrimonio Nacional obsequia a todos sus empleados-subalternos y obreros con aguinaldos y juguetes para sus hijos. En estas fechas, también se envían regalos a las Comunidades de clausura de los distintos Patronatos Reales, como las de las Descalzas Reales, Monasterio de la Encarnación y Santa Isabel, de Madrid, y Religiosas Clarisas del Monasterio de Santa Clara de Tordesillas.

Para terminar estas cifras, es interesante indicar el reparto de beneficios. Todos los años, el Patrimonio Nacional distribuye importantes cantidades en proporción a los beneficios conseguidos en sus explotaciones madereras de Valsain y agropecuaria de Sotomayor, así como de los beneficios obtenidos por entradas a sus diferentes Museos y venta de publicaciones. En este sentido, basta con indicar una cifra: el año pasado, el Patrimonio Nacional distribuyó, en concepto de beneficios, cerca de diez millones de pesetas.

F. F. de V.

# LUGARES HISTORICO - ARTISTICOS DEL

# PATRIMONIO NACIONAL

## **PALACIO REAL. MADRID**

**Laborables:** de 10 a 12,45 y de 3,30 a 5,45.

**Domingo y festivos:** de 10 a 1,30 (excepto tardes).

Cerrado el 1 de enero, Viernes Santo, 25 de diciembre, 18 de julio y los días de credenciales (la tarde anterior y la mañana del acto).

## **MONASTERIO DE LAS DESCALZAS REALES. MADRID**

**Lunes, martes, miércoles y jueves:** de 10 a 1 y de 4 a 6.

**Viernes, sábados y domingos:** de 10 a 1.

Cerrado los mismos días que el Palacio Real.

## **PALACIO DE LA MONCLOA. MADRID**

**Laborables:** de 10 a 1 y de 4 a 6.

**Domingos y festivos:** de 10 a 1 (cerrado por la tarde).

Cerrado igual que el Palacio Real. También cuando reside un invitado del Gobierno español.

## **ERMITA DE SAN ANTONIO DE LA FLORIDA. MADRID**

**Laborables:** de 10 a 1 y de 3 a 6.

**Domingos y festivos:** de 10 a 1 (cerrado por la tarde).

Abierta todos los días del año.

## **CASITA DEL PRINCIPE, DE EL PARDO**

**Laborables y festivos:** de 10 a 1,30 y de 3,30 a 6.

Cerrada los mismos días que el Palacio Real.

## **MONASTERIO DE EL ESCORIAL**

**Laborables y festivos:** de 10 a 1 y de 3 a 6.

Cerrados los museos el 1 de enero, 28 de febrero (mañana), Viernes Santo (tarde), 18 de julio, 10 de agosto (tarde) y 25 de diciembre.

## **SANTA CRUZ DEL VALLE DE LOS CAIDOS**

De sol a sol en todo tiempo.

## **ARANJUEZ**

**Laborables y festivos:** de 10 a 1 y de 3 a 5,30.

Cerrados los museos el 1 de enero, Viernes Santo (tarde), 30 de mayo (tarde), 18 de julio, 4 ó 5 de septiembre (tarde) y 25 de diciembre.

## **LA GRANJA**

**Laborables y festivos:** de 10 a 1 y de 2 a 6.

Cerrado el 18 de julio.

## **MONASTERIO DE LA ENCARNACION. MADRID**

**Laborables:** de 10,30 a 1,30 y de 4 a 6.

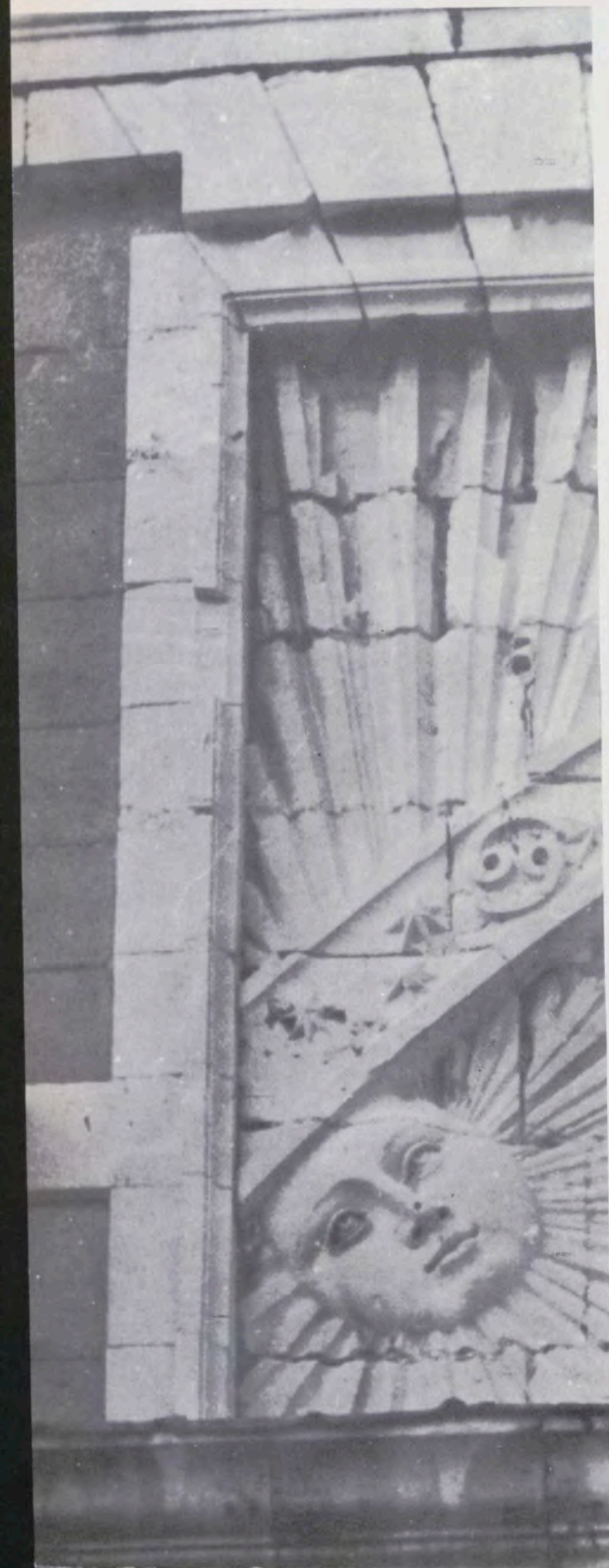
**Festivos:** de 10,30 a 1,30.

## **MONASTERIO DE SANTA CLARA. TORDESILLAS (VALLADOLID)**

**Laborables y festivos:** de 9,30 a 1 y de 3 a 6.

## **MONASTERIO DE LAS HUELGAS. BURGOS.**

**Mañana:** 11 a 2; **tarde:** 4 a 6.





La Virgen, Santa Ana y el Niño.

Lucas Jordán.

REALES  
REALES  
REALES

---

QUE LA  
NACIENTE  
ESTRELLA  
ILUMINE  
SIN PAUSA  
SU  
ANDADURA

---

Es un deseo  
para usted  
y los suyos

---

NAVIDAD 1966  
AÑO NUEVO 1967

---

REALES

REALES

REALES

REALES

SITIOS

REALES

SITIOS

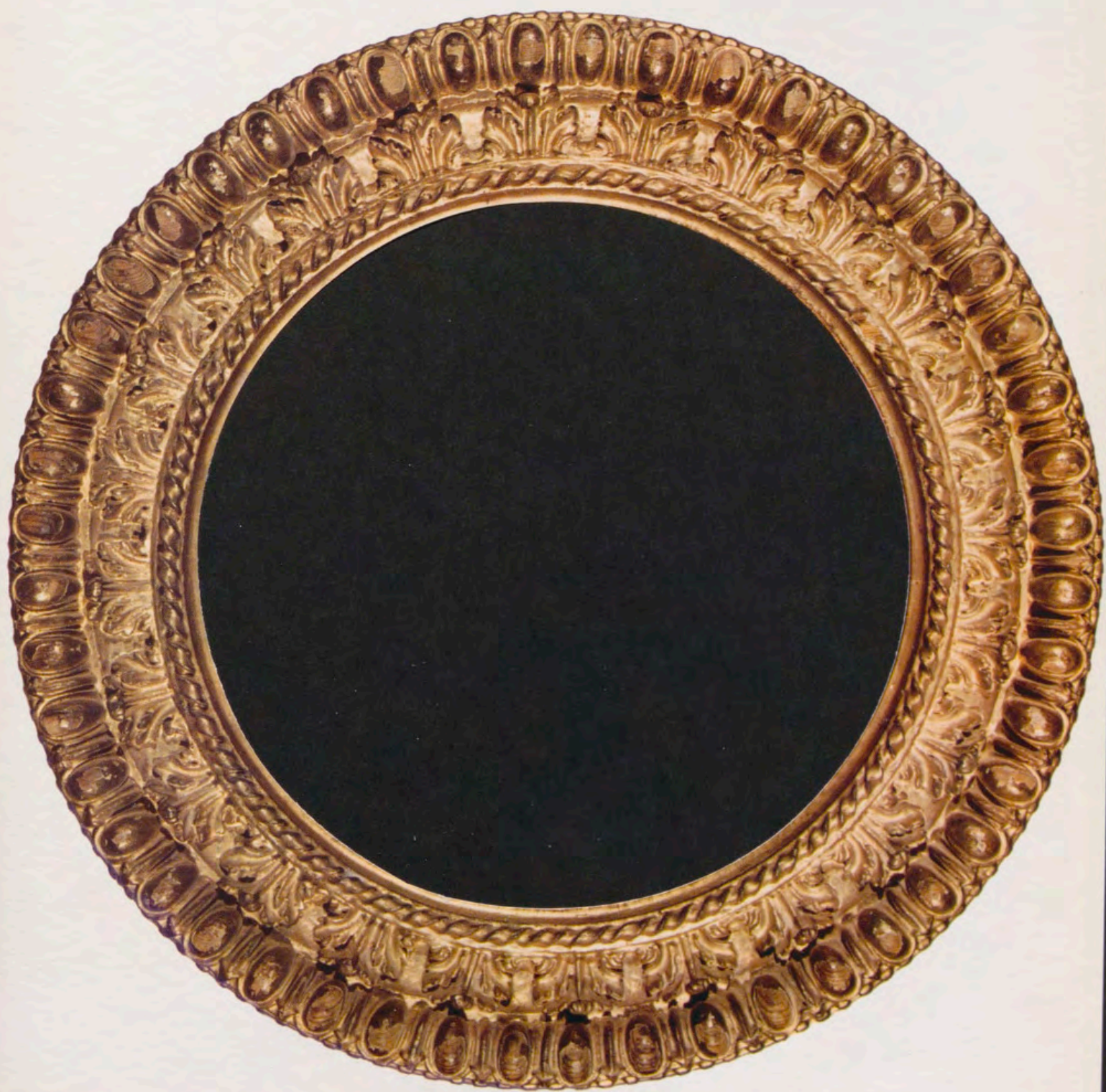
---

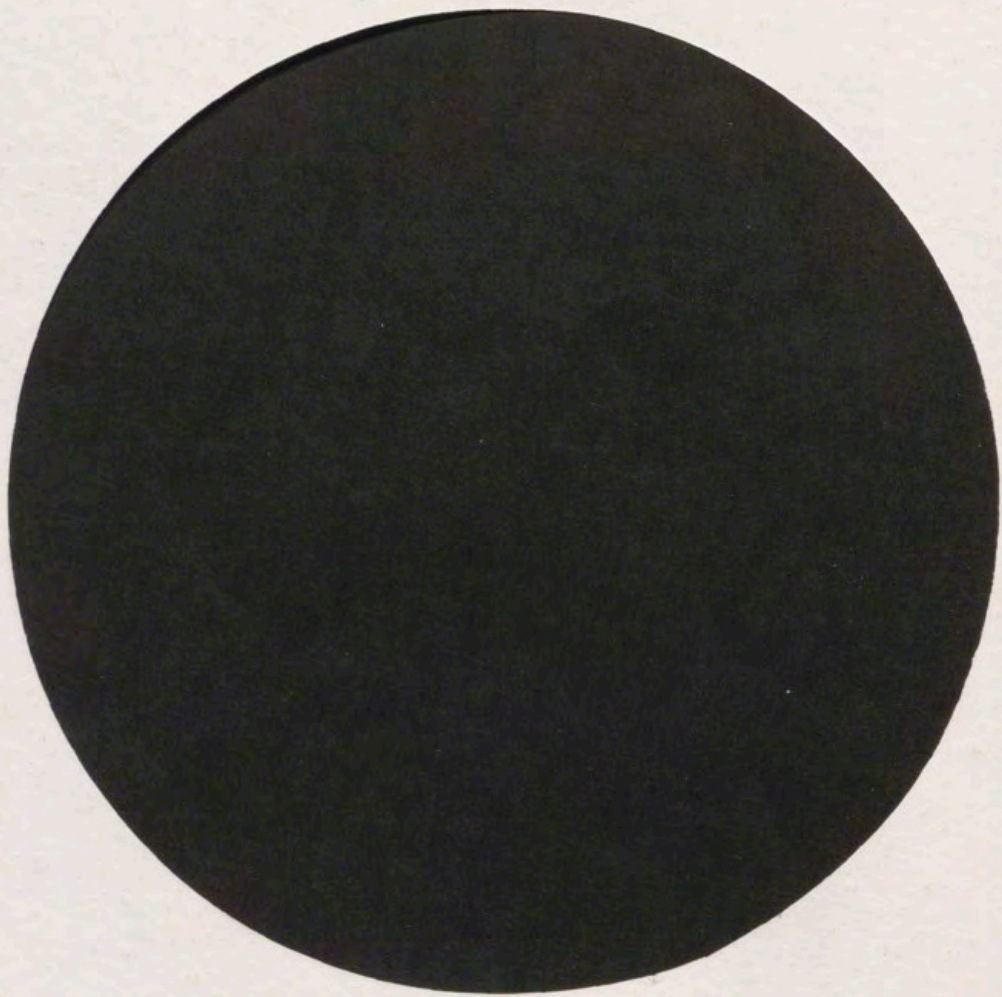
REALES

SITIOS

---







«NACIMIENTO», POR LUCAS JORDAN. PALACIO DE LA GRANJA DE SAN ILDEFONSO (SEGOVIA).

1



1.



2.



9.

UN total de trescientos cinco temas diferentes comprende la colección de «christmas», o tarjetas de Navidad, que hasta el momento ha editado el Patrimonio Nacional para su venta al público. Una cifra realmente importante que recoge —como en un museo de bolsillo— las más interesantes y valiosas obras de arte que se conservan en los palacios y residencias reales de toda España.

Hace tres años, el Patrimonio Nacional inició esa bella idea de mostrar en tarjetas de felicitación piezas destacadas de su conjunto monumental y artístico. Pinturas, tapices, porcelanas, páginas de códices miniados y otras numerosas obras —a cual más sugestiva y atrayente— salieron a la luz en este tipo de ediciones. Desde el primer momento, la aceptación por parte de cuantos conocían las reproducciones fue absoluta. Hoy, las peticiones que se hacen de estos «christmas» llegan desde todas



1. «Descanso en la huida a Egipto». Brueghel de Velours. Palacio Real de Madrid.

2. «Descanso en la huida a Egipto». Brueghel de Velours. Palacio Real de Madrid.

3. La Virgen y el Niño. Divino Morales. Palacio de la Moncloa (Madrid).

4. «Nacimiento». Lucas Jordán. Palacio Real de Aranjuez.

5. «Virgen de los Mareantes». Alejo Fernández. Reales Alcázares de Sevilla.

6. Bordado sobre casulla. Epoca de Fernando VI. Palacio Real de Madrid.

7. «Adoración». Atribuida a Andreo Procaccini. Palacio de Riofrio (Segovia).

8. «La Virgen y el Niño». Rafael Mengs. Palacio de la Moncloa (Madrid).

9. «Nacimiento». Pantoja de la Cruz. Palacio de Pedralbes (Barcelona).

10. «Sagrada Familia y San Juan». Escuela italiana. Palacio de Riofrio (Segovia).

11. «La Virgen y el Niño». Escuela francesa del siglo XVIII. Palacio de Aranjuez.





8.



9.

UN total de trescientos cinco temas diferentes comprende la colección de «christmas», o tarjetas de Navidad, que hasta el momento ha editado el Patrimonio Nacional para su venta al público. Una cifra realmente importante que recoge —como en un museo de bolsillo— las más interesantes y valiosas obras de arte que se conservan en los palacios y residencias reales de toda España.

Hace tres años, el Patrimonio Nacional inició esa bella idea de mostrar en tarjetas de felicitación piezas destacadas de su conjunto monumental y artístico. Pinturas, tapices, porcelanas, páginas de códices miniados y otras numerosas obras —a cual más sugestiva y atrayente— salieron a la luz en este tipo de ediciones. Desde el primer momento, la aceptación por parte de cuantos conocían las reproducciones fue absoluta. Hoy, las peticiones que se hacen de estos «christmas» llegan desde todas



10.



11.

las partes de España y desde innumerables puntos del extranjero.

La artística colección se ha incrementado, por lo que a temas se refiere, año tras año. Con la llegada de la Navidad, el Patrimonio Nacional presenta los nuevos motivos editados, que puede adquirir el público junto a los «christmas» presentados anteriormente y que igualmente siguen editándose.

En otra ocasión ya hemos expuesto la razón principal que induce a realizar estos «christmas». Decíamos entonces que el Patrimonio Nacional intenta, en primer lugar, la difusión de las obras de arte que se custodian en sus palacios, monasterios y museos, y que por la rigurosa selección efectuada estos «christmas» son válidos tanto para cursar felicitaciones como para formar con ellos una valiosa colección. Este ha sido su éxito. Hace unos días, Manuel Díez Crespo escribía en un artículo difundido por la agencia Pyresa: «Hasta hace pocos años eran pocos los «christmas» comerciales editados con buen gusto. Los que recibíamos de mejores calidades habían sido dirigidos particularmente. Al Patrimonio Nacional tenemos que agradecer esta alegría para todos, ya que cuanto presenta al público está perfectamente cuidado y es una prueba de relaciones gratas al margen de vulgaridades.» Por su parte, el diario madrileño «Informaciones» ha dicho que las tarjetas de Navidad del Patrimonio Nacional son «todas tan primorosas, tan interesantes, que después de compradas para felicitar a los amigos acaba uno quedándose las, porque da pena enviarlas y desprenderse de tan maravillosas reproducciones».

Este año, el Patrimonio Nacional ha editado otros cuarenta motivos diferentes, con obras de diversos lugares histórico-artísticos. Entre ellos, podemos citar los siguientes: «La Anunciación», «Nacimiento», «Adoración», «Huida a Egipto» y «Camino de Jerusalén», cuadros atribuidos a Andrea Procaccini; «Nacimiento», por Lucas Jordán; «La Virgen y el Niño», por Rafael Mengs; «La Virgen y el Niño», por el Divino Morales; «Nacimiento de Jesús», tapiz de Bruselas del siglo XV; «San Juan se despide de sus padres», tapiz de Flandes del siglo XVI; «La Virgen del Pilar y Santiago», cobre anónimo del siglo XVII; «Adoración», pieza de orfebrería del siglo XVII; y numerosas páginas de los Libros de Coro que se conservan en la Real Capilla del Palacio de Oriente.



«María Isabel Francisca de Orleáns», por Madrazo.

# RETRATOS DE NIÑOS EN LOS PALACIOS REALES

Por PAULINA JUNQUERA

**M**ERECIA la pena traer a estas páginas algunos de los retratos de niños que decoran hoy los Palacios Reales y, mucho más, en un número de la Revista que ve la luz en los días de Navidad, tiempo en el que los pequeños pasan al primer plano de la vida familiar y social.

Por otra parte, pretendemos así continuar el estudio iconográfico de los niños de la Casa Real de España, que tan brillantemente iniciaran, hace años, el ilustre Profesor Sánchez-Cantón<sup>1</sup> y el estudioso J. Ezquerro del Bayo<sup>2</sup>.

Todavía en el siglo XVI el retrato era privativo de las clases sociales más altas.

<sup>1</sup> Casas Reales de España. Retratos de niños. I. «Felipe V y sus hijos». Madrid, 1926.

<sup>2</sup> Casas Reales de España. Retratos de niños. II. «Los hijos de Carlos III». Madrid, 1926.

En la dotación de criados de la Cámara de los monarcas había siempre un pintor cuya misión era ejecutar los retratos de las personas reales que se destinaban a presidir los Consejos, fundaciones reales, colegios, hospitales o conventos y, también, para ser enviados a las cortes extranjeras con las que los reyes estaban ligados por lazos de amistad o parentesco. El intercambio de retratos se hacía ineludible cuando se trataba de concertar matrimonios a los que, muchas veces, llegaban los regios e infantiles esposos sin más conocimiento mutuo que los informes remitidos por los embajadores, adobados siempre por la mayor cortesía, y los retratos hechos por los pintores aúlicos, nunca carentes del deseo de producir la mejor impresión en las personas a quienes eran destinados. Las conveniencias políticas llevaban habitualmente a los monarcas a establecer tratados matrimoniales entre príncipes que se hallaban en la más tierna infancia, sin el propósito, claro es, de que tales nupcias se efectuaran hasta no haber alcanzado los contrayentes la edad adecuada: entretanto, los retratos de los novios iban y venían de una a otra Corte.



«Príncipe Fernando», por Sánchez Coello.



«María Antonia Fernanda», por Houasse.

#### RETRATOS DEL SIGLO XVI

Los más antiguos retratos conservados en las colecciones que hoy se integran en el Patrimonio Nacional, antes de la Corona, están en los conventos fundados por los monarcas. En el de las Descalzas Reales, de Madrid, hay cuatro muy interesantes. Cronológicamente, el primero es el que Alonso Sánchez Coello, pintor de Cámara del rey Felipe II y heredero de la tradición pictórica de la escuela flamenca del retrato, hizo de las *Infantas Isabel-Clara-Eugenia* y *Catalina-Micaela*, hijas del monarca.

Las dos niñas aparecen de cuerpo entero, en pie y lujosamente ataviadas. Con traje de brocado carminoso, guarnecido con tiras ricamente bordadas en oro, pinjantes en el centro de su falda de alcuza, mangas de seda blanca cubierta de bordado, cuello rizado de encaje de Flandes, cinturón y botones de singular riqueza, aparece la mayor de las dos hermanas, Isabel Clara Eugenia, «luz de los ojos de

Felipe II», como el mismo acostumbraba a llamarla. Levemente apoya su mano diestra en el sillón-pollera en el que está la pequeña, Catalina-Micaela, de unos tres años de edad, también en pie, y vestida de color morado, con lujo parejo al de su hermana; con la mano izquierda finge sujetar un pajarito atado a una cadena, cuya argolla sostiene con la diestra: éste y el carretón son los únicos detalles de que el artista se valió para destacar la corta edad de tan elevada modelo.

No cabe duda que el pintor ha sabido captar los rasgos fisonómicos propios de la niña, pero... nada más. Sus enigmáticas y, para infantiles, excesivamente serias expresiones, nada nos permiten adivinar del secreto de sus almas. Princesas llamadas a los más altos destinos que la vida podía entonces reservar a las féminas, a nosotros, en este retrato, se nos antojan sencillamente bellos modelos para ilustrar una hermosa revista de modas.

A la izquierda de Isabel-Clara aparece una ventana y, al fondo, el antiguo



«Infante Carlos Domingo», por Maella.



«Retrato de Luis I», por M. A. Houasse.

Alcázar madrileño, morada de las retratadas; bella «vista» de la principal de las residencias reales de la época, con graciosas pequeñas figuras en primer término.

El mismo pintor firma, en 1577, el retrato del *Príncipe don Fernando de Austria*, cuando el retratado contaba seis años de edad. La figura del presunto heredero de Felipe II, que ya en los primeros meses de su vida había sido pintado por Tiziano, en brazos del Rey, su padre, en el admirable cuadro del Museo del Prado «Felipe II, después de la victoria de Lepanto, ofrece al cielo al Príncipe don Fernando», aparece en este lienzo de las Descalzas Reales, en muy gallarda apostura: en pie, vistiendo colete de terciopelo negro, bragas acuchilladas sobre calzas ajustadas, de brocado; gorguera alechugada, de puntas de Flandes; larga caña en la diestra, la izquierda en el pomo de la espada, de largos gavilanes. Columnata a la izquierda y cortina al fondo.

Es un hermoso retrato del malogrado Príncipe, que murió el 18 de octubre



«Isabel-Clara-Eugenia y Catalina-Micaela», por Sánchez Coello.

de 1578. De gran parecido físico con Felipe II, la penetración anímica del pintor en el retrato permite suponer que, en lo espiritual, también debía parecerse al Rey.

Sánchez Coello hizo el retrato de *Los Príncipes Diego y Felipe*, firmado y fechado en 1579. La identificación del infante mayor como don Diego no ofrece dudas, puesto que don Fernando había ya muerto en el año en que está firmado el retrato. El príncipe don Diego nació el 12 de julio de 1575; por muerte de sus hermanos mayores fue jurado Príncipe de Asturias el 1.º de marzo de 1580; murió el 21 de noviembre de 1582. El Príncipe don Felipe, después rey con el nombre de Felipe III, nació en Madrid el 14 de abril de 1578.

Pintura de las mismas características que los cuadros anteriormente descritos. Bien dibujadas y modeladas las figuras, frío de colorido y chocante, quizás, los largos trajes de faldas, conforme a la moda de la época, para los varones de corta edad. Aparecen los dos hermanos portando en sus manos, con gravedad, cañas y escudo como objetos de sus infantiles juegos.

Juan Pantoja de la Cruz, discípulo de Sánchez Coello y su sucesor en la servidumbre palatina, contribuyó, con el maestro, a que arraigara en España el género del retrato. Pintó repetidas veces al rey Felipe III, a la reina Margarita de Austria y a sus hijos. En las Descalzas Reales se encuentra el retrato que hiciera de la *Infanta doña Ana de Austria*, firmado y fechado en 1602.

Aparece la Infanta Ana-Mauricia, en mantillas, sentada en un almohadón, muy sericita, y con un largo delantal bordeado, al igual que el alto cuello del faldón, de encaje de puntas de Flandes; muy alhajada, con pulsera y sortijas en casi todos los dedos; una gran cruz sobre el pecho y varios relicarios. En la mano derecha sostiene una ramita de coral que, con la higa de azabache, la mano del tejón y otros amuletos que penden de su cintura, habrían de librarla del ajojo y otras supercherías semejantes.

El retrato es un acierto del pintor, a quien debemos el recuerdo más infantil de esta niña, un día reina de Francia, por su matrimonio con Luis XIII.

De otros hijos de Felipe III se conservan retratos en El Escorial y en el Monasterio de la Encarnación, de Madrid. Son obras mediocres del fecundo pintor de Cámara Bartolomé González. De ellos no vamos a ocuparnos hoy, porque las edades en que aquellos infantes fueron retratados exceden la de la infancia.

Los que Velázquez pintara de los hijos de Felipe IV, en otro tiempo ornato sin par de los salones palatinos, se encuentran hoy repartidos por varios museos de Europa. En el del Prado hay uno. Inolvidables son los que guarda el Museo de Viena. Con ellos llegó la alegría al retrato infantil en España.

#### LIENZOS DEL SIGLO XVIII

Del primer Rey de la dinastía de Borbón, Felipe V, en sus primeros años, no hay retrato alguno en nuestros palacios: cuando vino a España, contaba ya dieciséis años. Los hay, sí, de algunos de sus hijos. Un grupo interesante lo integran los que de estos niños pintara Miguel Angel Houasse, pintor francés que residió en la Corte de España. Excelentemente dotado, y de manera singular para el paisaje, género que practicó cumplidamente, dejándonos muy bellas vistas de los «sitios reales», su obra se completó con cuadros de género, alguno religioso y con retratos. El más bello de estos últimos es el de Luis I, del Museo del Prado.

En el Palacio de La Granja hemos identificado uno de su mano. Es un desnudo de niña, tal vez la *Infanta María Ana Victoria*. Aparece sentada sobre un mastín, ligeramente cubierta con una gasa blanca y representa unos tres años. Como obra de arte es un retrato muy francés. En nada recuerda la tradición española del género que, desde Velázquez, estuvo más atenta a captar la intimidad del modelo que la belleza de la forma corporal. Tal vez por esta falta de penetración anímica de la retratada se hace más costosa su identificación, porque en los niños es muy difícil captar los rasgos fisonómicos peculiares. Por primera vez vemos

retratado a un niño de la familia real desnudo. Es el cambio introducido con la nueva dinastía, que nos trajo los gustos y la moda de su país de origen.

La Infanta María Ana Victoria era la mayor de las hijas de Felipe V. Nació en 1718; prometida a Luis XV de Francia, partió para aquella Corte en 1722: tres años más tarde, roto el compromiso matrimonial, regresó a España y casó después con el Príncipe del Brasil, hijo de Juan V de Portugal, que reinó con el título de José I.

De ser esta Infanta la retratada, este lienzo sería el recuerdo que de su persona quedara en la Corte de España al partir para París. La atribución a Houasse se confirma con la descripción que en los Inventarios de Palacio se hace de este lienzo<sup>3</sup>.

La citada documentación atribuye a Houasse cuatro retratos, de busto, en óvalo, de otros tantos niños: *El Príncipe de Asturias*, don Luis; *El Infante don Fernando*, *La Infanta María Ana Victoria* y *La Infanta María Teresa*. Reproducimos dos de ellos.

*El Príncipe don Luis* viste manto rojo forrado de armiño; en la mano derecha, bengala; rostro alargado, azules los ojos; lleva larga peluca blanca. Aunque muy oscurecida la pintura, ofrece atractivo e interés. Es retrato anterior al del Prado, a juzgar por la edad que representa el retratado, diez años, más o menos.

*La Infanta María Ana Victoria* viste corpiño de terciopelo rojo, con pedrería; pelo rubio, en alto peinado; con la mano derecha recoge una cortina azul.

Giuseppe Bonito, pintor napolitano, que lo fue de cámara de Carlos III en Nápoles, hizo en aquella Corte varios retratos de los hijos del Monarca. Algunos se conservan en los palacios reales de España. Hoy estudiamos los de *los infantes Carlos-Antonio*, *Duque de Tarento*, y *Felipe-Antonio*, *Duque de Calabria*.

*Carlos-Antonio*, después rey Carlos IV de España, se muestra de pocos meses y cuerpo entero; sentado sobre un gran almohadón; representado como Hércules; lleva una túnica blanca que deja al descubierto parte del pecho y brazo derecho; la clava en la mano diestra, sujeta con la izquierda la piel del león; detrás, dos genios: uno portando tres coronas y el otro en actitud de descorrer una cortina de terciopelo azul. En el suelo varias piezas de armadura y manto de terciopelo rojo forrado de armiño.

Es pintura muy influida por la moda francesa del retrato «historiado» o «mitológico», que tuvo su origen en el siglo XVII, cuando Mignard pintaba a la marquesa de Gereidan como Flora. Con esta argucia, que alcanzó pleno desarrollo en el siglo XVIII, por influencia del teatro, al poner de moda los disfraces pastoriles y mitológicos, los pintores pretendían superar el prejuicio de que el retrato era un género inferior. Representante máximo de esta forma de retratar fue Nattier.

*El Príncipe Felipe-Antonio, Duque de Calabria*, aparece de cuerpo entero, sentado; aparenta alrededor de un año de edad; viste traje azul brochado en oro; empuña en la mano izquierda una espada; la diestra sobre el casco de acero con plumas blancas que está sobre una mesa cubierta con tapete de terciopelo rojo; manto granate forrado de armiño; el pecho cruzado por la banda de la Orden de San Jenaro. A la izquierda un genio portando corona de laurel. En el suelo una rodela. Fondo de mar. El lienzo tiene, en el reverso, la inscripción: «Giuseppe Bonito. Napolitano. 1748.»

*La Infanta María-Luisa*, quinta de las hijas de Carlos III, contaba tres años cuando la retrató Bonito, de cuerpo entero, sobre una mesa cubierta con un tapete de terciopelo ribeteado con galón de oro. Rubia, con ojos azules. Vestido de seda verde con flores de oro y colores, guarnecido con tules blancos. Inclinado el cuerpo para jugar con un perrito de lanas, blanco y canela, que se apoya sobre un almohadón de terciopelo rojo. A los pies de la niña, caído, el abanico. A la derecha, un jarrón de metal con tres claveles; al fondo, cortina ocre, rojo y oro. El lienzo tiene escrito en el reverso: «Giuseppe Bonito. Napolitano. 1748.» La fecha conviene a los tres años de edad que representa la niña.

El pintor sajón Mengs, desde su infancia de niño prodigio —destinado por su padre, Ismael, a ser el más grande pintor del mundo y que por ello había recibido los nombres de Antonio y Rafael, en recuerdo del Coreggio y de Rafael, cuyos talentos debía acumular—, comenzó por hacer retratos al pastel, en el gusto de Rosalba. Su talento fácil le permitió sobresalir como retratista de Corte. Las obras que de este género hizo durante su estancia en Madrid, donde residió desde 1761 hasta fines de 1769 y desde últimos de 1774 hasta igual época de 1776, confirman este juicio, menos favorable al referirlo a las bóvedas que pintó en el Real Palacio madrileño, empequeñecidas al compararlas con las que antes decorara Juan Bautista Tiepólo.

<sup>3</sup> Inventario de 1788. T. I. Pinturas del Buen Retiro, fol. 378 v.º, n.º 707. «Otra pintura de Guas, con una niña a caballo en un Perro, de vara de alta y tres cuartos de ancho, con marco dorado, en cien reales».



113.

Príncipe  
de la  
Casa de Saboya,  
por Duprà.



Infanta  
María Luisa,  
por  
Giuseppe Bonito.



«Infanta, hija de Felipe V», por Houasse.



«Infanta en la cuna», por Mengs.

De su obra de retratista se conserva en el Palacio de la Moncloa el lienzo en que representó a *La Infanta Carlota Joaquina*<sup>4</sup>, hija de Carlos IV, en su cuna, a los pocos meses de su nacimiento, en 1775. Sentada, levantado el faldón de seda blanca con encajes, para descubrir las piernas. Se apoya en almohadas y cojín blancos; con la mano derecha simula jugar con un collar de perlas; la capota de la cuna, rosa acolchada, con encajes blancos; la colcha, de brocado rosa malva y plata.

Cuando esta infanta a los diez años, en 1785, se disponía a dejar la Corte de España para pasar a Portugal, donde iba a casar con don Juan, Príncipe del Brasil, hizo de ella un precioso retrato Mariano Salvador Maella; hoy decora el salón que, del retrato, ha recibido el nombre en el Palacio de la Moncloa. La infanta aparece en pie, cuerpo entero y tamaño natural, casi de frente, viste traje azul con pasamanería y cola; abanico en la mano izquierda y en la derecha un ramito de flores. El pelo empolvado y un gran sombrero a la «moda de María Antonieta». A su derecha una consola, y encima un florero de cristal y un gran reloj.

La atribución a Maella y la fecha del retrato la da un Memorial que el pintor presentó el 12 de octubre de 1789, solicitando que, en atención a sus largos servicios palatinos, se concediese una pensión a una hija suya de veintiún años, acompañando una lista de todo lo que había pintado para el Rey, «... en el de 1785 el Retrato de la Infanta Carlota».

Al mismo pintor debe atribuirse el *Retrato del Infante Carlos-Domingo*, hijo de Carlos IV, nacido en Madrid el 5 de marzo de 1780 y fallecido en Aranjuez el 11 de junio de 1783. Figura hasta la rodilla, de frente: pelo rubio, ojos azules; vestido blanco con encajes y lazos azules; sostiene en la mano derecha dos claveles.

<sup>4</sup> En el «Catálogo de la exposición de retratos de niño en España», Madrid, 1925. En el n.º 51 se identifica este retrato como del Infante Carlos Clemente; atribución equivocada porque el Infante nació en 1771 cuando Mengs estaba ausente de Madrid. Además, el collar de perlas parece símbolo preante del sexo de la retratada.



«Infante Felipe Antonio», por G. Bonito.



«Carlos IV, niño», por G. Bonito.

La atribución e identificación de este niño se basan en la lista que acompaña el Memorial antes citado: «en el año 1782 hice dos retratos del segundo infante niño; el uno para la corte de Turín, y el otro que el Rey me mandó quedara en mi poder, con motivo del fallecimiento de su alteza». La técnica confirma lo dicho. De este niño, hijo segundo de Carlos IV, fue padrino su abuelo, Carlos III, quien hizo el encargo de los retratos.

Entre las más seductoras imágenes infantiles femeninas figuran aquellas que Giuseppe Duprá pintó de las princesas de Saboya, nietas de Felipe V e Isabel de Farnesio, por ser hijas de la Infanta María Antonia-Fernanda, casada con Víctor Amadeo III de Saboya.

Es poco conocida todavía la figura del pintor Giuseppe Duprá (1703-1784). Sabemos que fue hermano de Domenico, pintor destacado de la Corte del Rey Juan V de Portugal. Los dos estuvieron juntos en Roma, en 1731, y los dos fueron nombrados pintores de Cámara de Víctor Amadeo III de Saboya, en 1750, en cuya Corte realizaron copiosa obra.

Por su belleza y finura de color destacamos en primer lugar el *Retrato de la Princesa María Josefa-Luisa*, sin que desmerezcan, dentro de características muy semejantes, los de sus hermanas, que describiremos después.

La Princesa, que representa unos ocho años de edad, aparece sentada en un sillón de terciopelo rojo, galoneado en oro. Viste traje de brocado azul, rameado de plata, con mangas de encaje. Mira de frente y tiene el pelo empolvado, con tocado de flores. Al pecho, broche de brillantes. Apoya el brazo derecho sobre un mapa que se encuentra en una mesa; con el izquierdo sujeta sobre el pecho una paloma.

El lienzo tiene por detrás la inscripción: «S. A. R. M<sup>ma</sup> Josepha 1762. Joseph Duprá. Pin.» Ello ha permitido identificar a la niña<sup>5</sup> que es la mayor de las hijas

<sup>5</sup> Patrimonio Nacional. Catálogo de la Exposición Conmemorativa del Centenario de Goya. Madrid, 1946. N.º 210.

de Víctor Amadeo III de Saboya; nacida en Turín en 1753, edad que conviene con la que representa en el retrato. Esta Princesa casó con el Conde de Provenza, hermano de Luis XVI, que fue Rey de Francia con el nombre de Luis XVIII, pero murió en Inglaterra antes de que su esposo fuera coronado.

Su hermana *Ana María Carlota* aparece sentada en un gran almohadón, cubierto con un manto de terciopelo azul bordado de armiño. Viste de brocado azul y plata, con encajes blancos, y ostenta en el borde del descote un gran lazo del que pende una cruz formada por cinco brillantes, la Cruz de Saboya. Se toca con un gorrito. A su lado un perrillo adornado con un lazo rojo, que la Princesita sujeta con mano diestra.

La pintura está firmada en el reverso: «Joseph Duprá. Pictor Reggis. Pict. Taurini. 1759», y lleva una etiqueta que dice «n.º 2.000 S. A. R. Doña Carolina». Es, pues, indudable que la retratada es la cuarta hija de los Duques de Saboya; nacida en 1757, que casó con el Duque de Chablais y murió en 1824.

Otro de los bellos retratos de las Princesas es el de *María Teresa*, de cuerpo entero, a los seis años; viste de brocado de plata rameado, con guarnición de encajes en el borde del escote, peto y mangas; un gran broche de brillantes en el pecho; entre las manos el delantal con un ramo de flores; sobre el sofá en que aparece sentada, tapizado de terciopelo rojo, se ve extendido un manto azul forrado de armiño. En la cabeza lleva una toquita de encaje. En el reverso del lienzo se lee: «S. A. R. M.<sup>ma</sup> Teresa. 1762./ Joseph Duprá. P.» Es esta Princesa la tercera hija de Víctor Amadeo III; nacida en Turín el 31 de enero de 1756; casó con Carlos Felipe de Francia, Conde Artois, después Rey con el nombre de Carlos X; murió en Gratz el 12 de junio de 1805, antes de ser coronado rey su esposo.

Duprá retrató, asimismo, a algunos de los hijos varones de Víctor-Manuel III. En el Palacio de Oriente están los de los Duques de Monferrato y de Aosta; de corta edad, vistiendo todavía traje de larga falda. El que reproducimos, sin firma ni fecha, es, indudablemente, de un Príncipe de la Casa de Saboya; ostenta, prendida en el pecho, la Cruz de Saboya. Es, por su técnica, obra de Duprá. Representa un niño de unos seis años, de más de medio cuerpo que, casi de frente, mira al espectador. Viste uniforme militar, color rojo, con vueltas verdes en la boca-manga; pequeña escopeta en la mano derecha y pelo empolvado.

## RETRATOS EN MINIATURA

La miniatura alcanzó su apogeo en el siglo XVIII, por ello no hemos querido prescindir de reproducir algún retrato con esta técnica. Son de las más bellas, de niños, entre los que se conservan en la colección palatina dos firmadas por Antonio Carnicero, pintor de quien ya se ha hablado en el número anterior de esta revista <sup>6</sup>.

Una de ellas es un *Retrato del Infante don Francisco de Paula*, Duque de Cádiz, hijo de Carlos IV y María Luisa de Parma. Algo más que de busto y perfil, de unos ocho años. Viste de color ladrillo; lleva Toisón, Banda de Carlos III y otras condecoraciones.

Representa la otra a *La Infanta María Isabel*, novena de los hijos de la citada pareja real. De más de medio cuerpo y de perfil. Vestida en tonos azules y verdes; tocada conforme a la moda de los años de la revolución francesa; representa unos tres o cuatro años más que su hermano Francisco de Paula.

## ALGUNAS OBRAS DEL SIGLO XIX

La aparición de la fotografía en este período, trajo consigo la decadencia del retrato de miniatura. No obstante, la desaparición no fue total y en la colección real se guardan algunas excelentes de este tiempo.

Una de ellas es la que representa *La Reina Isabel II, niña, con su hermana la Infanta Luisa Fernanda*. Rubia y con ojos azules la reinécita, ojos y pelo oscuro la pequeña; entre las dos un cestillo del que toman una flor. Es obra del notable miniaturista belga Florentina de Graene, que vivió en Madrid de 1825 a 1852 y fue pintor honorario de Cámara de la Reina.

Singular encanto tiene el *Retrato de S. A. R. doña María Isabel Francisca de Orleans, Condesa de París*. De más de medio cuerpo y unos seis años de edad, con vestido encarnado y lazos del mismo color en el pelo. Entre los brazos sostiene un perrillo de aguas.

De antiguo atribuido al excelente pintor Federico de Madrazo, se ha visto que tiene en un ángulo la inscripción: «S. D. Luis», que en el catálogo de la exposición

<sup>6</sup> Marqués de Lozoya: «Pintura venatoria en los Palacios Reales». En REALES SITIOS, año III, núm. 9, tercer trimestre 1966, pág. 23.



«María Teresa de Saboya», por Duprà.



«Ana María Carlota de Saboya», por Duprà.



«Infanta Carlota Joaquina», por Maella.

«Infanta Isabel de Borbón», por Bernardo López.



«Infante Francisco de Paula», por A. Carnicero.



«Infanta María Isabel», por A. Carnicero.



«Un siglo de arte español, 1856-1956», en la que el cuadro figuró con el número 139, se ha querido interpretar, no nos explicamos por qué, como firma del pintor Luis Madrazo y Kuntz.

Esta princesa, hija de la Infanta Luisa Fernanda y de Antonio de Orleáns, Duque de Montpensier (hijo del Rey de Francia Luis-Felipe), nació en Sevilla el 31 de septiembre de 1848, casó con Luis Felipe de Orleáns, Conde de París, y murió en 1919.

Terminaremos este desfile que, a título de gala navideña hemos ofrecido, con el Retrato de la Infanta doña Isabel de Borbón. Representada de cuerpo entero y



«Princesa María Josefa Luisa de Saboya», por Duprá.

tamaño natural, de unos cuatro a cinco años de edad. Viste traje de «manola», la falda encarnada y el corpiño negro; lleva mantilla que cuelga por detrás y se apoya en un alto sillón, en el que está su perrita Fly. Figúrase en el interior de una habitación de Palacio; por la ventana del fondo se divisa la estatua ecuestre de Felipe IV y la fachada del Teatro Real.

El lienzo carece de firma y la atribución a Bernardo López es de la propia Infanta, que conservaba vivo el recuerdo<sup>7</sup>.

<sup>7</sup> Catálogo de la Exposición. «Un siglo de arte español, 1856-1956».

# ARMADURAS INFANTILES

## EN EL

# PALACIO DE ORIENTE

Por MARIA TERESA RUIZ ALCON



Arnés de diario perteneciente a Felipe IV, labrado en Pamplona.



Pequeño arnés del Siglo XVI grabado al agua fuerte.

**S**OLAMENTE en la Real Armería de Madrid se conserva una colección de armaduras de niños, como las que ahora se mues-

tran en las páginas de REALES SITIOS. En la historia de las guerras, tanta importancia como haya podido tener el invento de armas ofensivas, lo ha tenido también el de las armas defensivas. El hombre comprendía que una parte muy importante en la lucha era sobrevivir a las armas enemigas; por eso, desde los primeros tiempos de la humanidad el guerrero procuraba protegerse de ellas. Surge primero el escudo, con el que, el más hábil, esquivaba el golpe del contrario; aparece después el casco, que protege la cabeza y, más tarde, la coraza que, al recubrir el pecho, protege el corazón.

### SIGNIFICACION DE LAS ARMADURAS

En sus principios, estas defensas se hacen de pieles y cuero; más adelante se empleará ya el metal. Las armas de unos pueblos influyen en las de otros y se van complicando hasta llegar a la Edad Media, época en que el guerrero se cubre de hierro. El casco y el peto de los primeros tiempos se complica y van surgiendo nuevas piezas hasta que el hombre queda por completo envuelto en hierro de la cabeza a los pies. Uno se pregunta si esas armaduras, en vez de

Detalle de la labor realizada en el peto del arnés de parada del Infante don Fernando, hijo de Felipe III, labrado en Pamplona.



un logro para la defensa en la guerra, no serían un entorpecimiento, cuando se piensa que algunas de ellas en Francia, en el siglo xv, llegaron a pesar cuarenta y ocho kilogramos. Los señores franceses, para montar en sus caballos con más facilidad, eran levantados por medio de poleas. El uso de la armadura requería, por consiguiente, la asistencia de uno o dos escuderos. Sus precios eran elevados, por lo que la armadura completa era solo privilegio de los señores. El soldado llevaba casco y una más rudimentaria armadura.

En el siglo xvi llega la armadura a su pleno desarrollo. Se ha conseguido proteger todas las partes del cuerpo, y se procura dar a las piezas la mayor ligereza posible, para que su peso no agobie y entorpezca en sus movimientos al caballero.

Cosa tan duramente realista como un arma defensiva, sirve al hombre para halagar su vanidad, y las funciones de la armadura se van desdoblado. Junto a la utilitaria para ir a la guerra, el caballero tiene otras actitudes, como la de justa o torneo y la de parada, en las que la riqueza ornamental convierte las armaduras en piezas excepcionales dentro del terreno artístico.

Junto con su zenit, en el siglo xvi, llega para la armadura su decadencia. La aparición de las armas de fuego convierte en inservible esta defensa, que a finales del xvii no se emplea más que como motivo decorativo, para los retratos de los príncipes. Por último, pasan a formar



Arnés ecuestre del Príncipe Baltasar Carlos, hijo de Felipe IV y regalado por su tío, el Cardenal Infante don Fernando de Austria.

parte de las armerías reales, como recuerdo de glorias pasadas.

### REAL ARMERIA DE PALACIO

La Real Armería de Palacio, en Madrid, uno de los conjuntos mejores de armaduras han llegado hasta nosotros, fue reunida en su núcleo más antiguo e interesante por Felipe II. Este Rey, aunque personalmente prefería resolver los problemas de sus Estados por vía diplomática, admiró como nadie las hazañas y glorias guerreras de su padre el Emperador Carlos V, y quiso reunir y conservar todas las numerosas armas que a él pertenecieron. Encargó a su arquitecto Juan de Vega que construyera unas dependencias o caballerizas al lado del regio Alcázar, en Madrid, para conservarlas.

Carlos V, por su señorío sobre tantos Estados, podía permitirse escoger los mejores artifices de cada sitio. Había innumerables armeros en España, durante su tiempo, pero los más famosos de Europa en aquella época eran los de Aubs y Milán. En cada ciudad sobresalían, respectivamente, las familias de los Colman y los Negroli, forjadores de las mejores armaduras del Emperador.

En esta colección tan interesante, donde se pueden estudiar las mejores obras de cincelado y labrado de los armeros alemanes e italianos de los siglos XVI y XVII, falta casi por completo la representación de los españoles que, por otra parte, tuvieron que abundar dada la activi-

dad guerrera tan continua en la Península durante toda la Edad Media y principios del Renacimiento. A juzgar por las pocas obras que han llegado a nosotros (de algunas de ellas hablaremos a continuación) son de excelente manufactura y buen gusto.

### ARMADURAS INFANTILES

Entre toda la profusión de armaduras y armas —éstas constituyen una colección tan interesante, como la de aquéllas— que nos están hablando de lanzadas, tajos y luchas sangrientas, nos encontramos con algo que nos hace sonreír y olvidarnos de los horrores de la guerra. Se trata de la serie de armaduras infantiles cuyo conjunto, como hemos dicho antes, es único en esta clase, entre todas las Armerías-Museo hoy existentes.

El juguete, tan antiguo como la humanidad, tiene un papel primordial en el desarrollo del niño. A cierta edad, lo que más le gusta hacer es lo que hacen los mayores; por eso, normalmente, prefiere los juguetes que le ayudan a practicar las actividades de aquéllos.

Entonces, como ahora, la guerra constituía un juego apasionante para los pequeños, pero las reproducciones de las armas, tan asequibles y perfectas en nuestro tiempo, eran privilegio de muy pocos en siglos anteriores. Sólo los hijos de los príncipes podían poseerlas, lo que no



Arnés regalado por el Duque de Saboya Carlos Manuel a su cuñado Felipe III cuando éste contaba siete años. Labrado por Lucio Picinino.

quiere decir que los otros niños no jugaran a la guerra; un palo y la imaginación, eran la espada mejor del mundo.

Exceptuando la armadura del Príncipe Baltasar Carlos, de la que luego hablaremos, todas las que hoy han llegado a nosotros se adjudican a Felipe III y a sus hijos, lo que resulta un tanto extraño, pues sabemos que para Felipe II se labraron armaduras desde que era niño, por Desiderio Colman, y que éstas, cuando no ajustaban bien a las proporciones de su cuerpo, las distribuía a los pajes de su séquito. Por eso hay una armadura, obra indudable del siglo XVI, de la que se ignora a quién perteneció, que pudiera ser una de aquéllas, sobre todo si se considera que estilísticamente está muy relacionada con el arnés que el citado Desiderio Colman labró para el Príncipe cuando tenía dieciocho años, de acuerdo con el dibujo que diseñó Diego de Arroyo, artista que estaba a su servicio, según consta en el libro de cámara fechado en 3 de febrero de 1544: «Diego de Arroyo primeramente hizo de dibujo todas las piezas de un arnés, de la manera que han de ser cinceladas, para enviar a Alemania, para que por ello hiciesen un arnés para S. Alteza, dánsele tres ducados.» Dicho arnés se encuentra hoy en la Armería.

De las armaduras que pertenecieron a Felipe III niño, tres en total, consta, según el inventario de 1652, que fueron «presentadas» al regio niño por el Duque de Terranova, gobernador de Milán. Este presentado no quiere decir indefectiblemente que fueron un regalo del duque. Bien pudieron haber sido un encargo directo de la Corte de España y el gobernador sólo el encargado de vigilarlo y después traerlas al Príncipe.

De una de ellas sólo han llegado hasta nosotros la coraza con los guardabrazos y la celada con la gola. El adorno es de fajas verticales grabadas al aguafuerte; figurillas y grutescos se intercalan con medallones de ataugía de oro.

El pequeño arnés de torneo está más completo. La coraza presenta los guardabrazos y las escarcelas —parte que preserva las caderas—, la celada y la gola. Su ornamentación es muy semejante a la anterior: fajas anchas doradas y los fondos labrados de ataugías con medallones en sentido vertical. En el centro del pecho está la figura de Mucio Scevola —el joven romano que consumió su mano en las llamas, en castigo por haber errado al tratar de dar muerte al enemigo de su patria—

y en el centro de la espalda la figura de la diosa Palas.

Es muy fácil que estas dos armaduras, en su origen, estuvieran pavonadas y que, la fecha y el estilo tan semejante con otras seguras del mismo autor, fueran obras del célebre armero milanés Pompeyo de la Chiesa.

La tercera de las presentadas por el Duque de Terranova, es una espléndida pieza del arte milanés del siglo XVI. Se compone de la coraza, guardabrazos y escarcelas, celada, gola con launas y un morrión. En el cuadro pintado por Justino Tiel, *Allegoría de la educación de Felipe III*, está representado cuando el Príncipe luce esta armadura.

La ornamentación, aunque guardando cierto sentido de verticalidad, es profusa y recubre la superficie. Guirnaldas, mascarones y figurillas están cuidadosamente repujadas y cinceladas sobre fondo de ataugías de oro, que en algunas partes de la armadura conserva un dorado extraordinario.

Por la semejanza tan extraordinaria en el conjunto, en la ejecución y hasta en muchos de los temas ornamentales, con la que labró Lucio Picinino para Alejandro Farnesio, y conservada en la Armería de Viena, resulta indudable que es obra también del famoso armero milanés de la segunda mitad del siglo XVI.

La última de las armaduras que pertenecieron a Felipe III nos habla hasta qué punto debió de ser un niño regalado y mimado por todos. Se trata del espléndido obsequio hecho por Carlos Manuel de Saboya con motivo de su boda en Zaragoza, en 1585, con Catalina-Micaela, la hermana del Príncipe. El futuro cuñado quiso obsequiar a Felipe III que apenas contaba siete años, con el pequeño arnés, obra también del ya citado Lucio Picinino. Está compuesto por la coraza con guardabrazos y escarcelas, la celada, la gola, un morrión y una rodela.

Labrada la armadura en hierro dorado, la decoración se extiende profusamente. Mascarones y figurillas se encierran en cartelas. El repujado es de gran relieve realizado sobre finísima ataugía de oro. En el centro del peto, encerrada en una cartela, la figura de la Fama, con una filatería que tiene la palabra SPANIA. Las cuatro virtudes cardinales: Prudencia, Justicia, Fortaleza y Templanza, se encuentran en otras tantas cartelas. En la mitad posterior de la gola, sostenida por dos ninfas, una corona ducal, con dos palmas



«Alegoría de la educación de Felipe III», obra de Justus Tiel. El Príncipe viste la famosa armadura.

cruzadas, emblema de Carlos Manuel de Saboya, autor del regalo. Tanto la celada como el morrión ostentan en el frente un gran mascarón y otras figuras alegóricas de virtudes guerreras, trofeos y grutescos.

La rodela, de pequeño diámetro como corresponde a las dimensiones del arnés, ostenta en una cartela cen-



Arnés del Príncipe don Felipe, hijo de Felipe III. Labrado en Pamplona.



Arnés, también labrado en Pamplona, y perteneciente al Infante don Carlos.



Arnés de parada perteneciente al Infante don Fernando (hijo de Felipe III), labrado en Pamplona.



Rodela, compañera de la armadura regalada por el Duque de Saboya a Felipe III. Labrada por Lucio Picinino.

tral las figuras de Júpiter, Neptuno y Marte venciendo a los sarracenos. En las cuatro de los lados, escenas que hacen alusión a la justicia de los príncipes. El resto de la superficie está decorada con estípites, trofeos, guerreros y grutescos.

La semejanza de la decoración es indudable con el otro arnés de Fe-

lipo III, regalo también de los Duques de Saboya cuando tenía diez y ocho años, con motivo de la venida a España de los tres hijos mayores de los duques, obra también de Picinino y que se conserva en la Real Armería.

Nos encontramos después con las armaduras que Felipe III mandó ha-

guarda la Armería, ejecutadas por armeros españoles.

En el inventario de 1652, se citan los seis arneses mandados hacer por el Rey, en Pamplona, dos para cada niño: uno de parada y otro sencillo.

Casi nada se sabe de estos armeros de Pamplona, salvo la noticia de los arneses que ejecutaron. Los tres

masquinado. El fondo es azul y, grabado en plata, está recubierto de lacería formando rombos que en su interior presentan trofeos militares; en los del centro de los petos, castillos, leones, el águila bicéfala y las columnas de Hércules. El collar del Toisón de Oro recorre los bordes de cada una.

cer para sus hijos, niños de corta edad: el futuro Felipe IV; el Infante don Carlos, que inmortalizara Velázquez, al retratarlo de cuerpo entero, sosteniendo displicentemente un guante, y el después Infante-Cardenal don Fernando, la última gran figura de la Casa de Austria.

Son estas piezas de las pocas que

sencillos, en distinto tamaño cada uno, están formados por la coraza, los guardabrazos y la celada con gola. Son de acero blanco con una pequeña ornamentación en los bordes.

Los tres de parada, que constan de las mismas piezas que los anteriores, son una delicada obra de da-

La ornamentación es muy distinta a las realizadas por los armeros milaneses y corresponde a una inspiración propiamente española.

El último arnés que presentamos lo es también cronológicamente. Es el que perteneció al malogrado Príncipe Baltasar Carlos, hijo de Felipe IV y de su primera mujer Isabel

Coselete italiano de fines del siglo XVI perteneciente a Felipe III niño.



de Farnesio, regalo de su tío el Infante-Cardenal don Fernando, remitido juntamente con otro para el Rey desde Milán.

Aunque actualmente presente el acero completamente blanco, en su origen fue pavonado, como se puede admirar en el retrato pintado por Mazo, hoy conservado en el Museo de La Haya, y donde luce el Príncipe el gracioso arnés. Hoy día conserva el grabado de sus contornos y su profusa clavazón que anteriormente fue dorada.

El arnés, que es ecuestre, lleva una graciosa celada-morrión estriada, con visera, yugulares y extenso cubrenuca de cola de cangrejo. La coraza tiene también brazales acangrejados, manoplas y amplios quijotes hasta la rodilla.

La armadura se encuentra actualmente en el Salón de Alabarderos del Palacio de Oriente, colocada sobre un caballito que recuerda en su postura el que montaba el Príncipe cuando le retrató Velázquez en el famoso cuadro que hoy se conserva en el Museo del Prado.



Coselete labrado por Lucio Picinino, armero milanés de finales del XVI, presentadas a Felipe III de niño por el Duque de Terranova.



Arnés de torneo de finales del XVI, obra milanés, perteneciente a Felipe III.

Un edificio histórico, en Burgos

# EL PALACIO DE LA ISLA

Por N. P. R.



Despacho del Jefe del Estado en el Palacio de la Isla.

ENTRE los muchos acontecimientos de gran trascendencia ocurridos en la historia contemporánea de España hay dos hechos que vienen a constituirse en símbolo de la vida nacional. Estos dos hechos, como otros tantos que jalonan un período de paz jamás conocido en el país, se deben a la iniciativa y sabio gobierno del Generalísimo Franco, Caudillo de España. Se trata, en primer lugar, del Movimiento Nacional, iniciado el 18 de julio de 1936; y, por otra parte, de la Ley Orgánica del Estado, presentada por el Caudillo a las Cortes el 22 de noviembre (que aprobó por unanimidad el alto Cuerpo legislativo) y refrendada por los españoles el 14 de diciembre.

En julio del año 1936 comenzó una fase de liberación. El rumbo torcido de España empezaba a rectificarse. Después de continuos fracasos y errores, el país inició su toma de contacto con la realidad y luchó para evitar un



Capilla  
del  
Palacio.



**D**iscurso pronunciado por el CAUDILLO en el Palacio de la Isla, ante el Ayuntamiento, al despedirse de la ciudad de BURGOS el día dieciocho de Octubre de mil novecientos treinta y nueve: .....

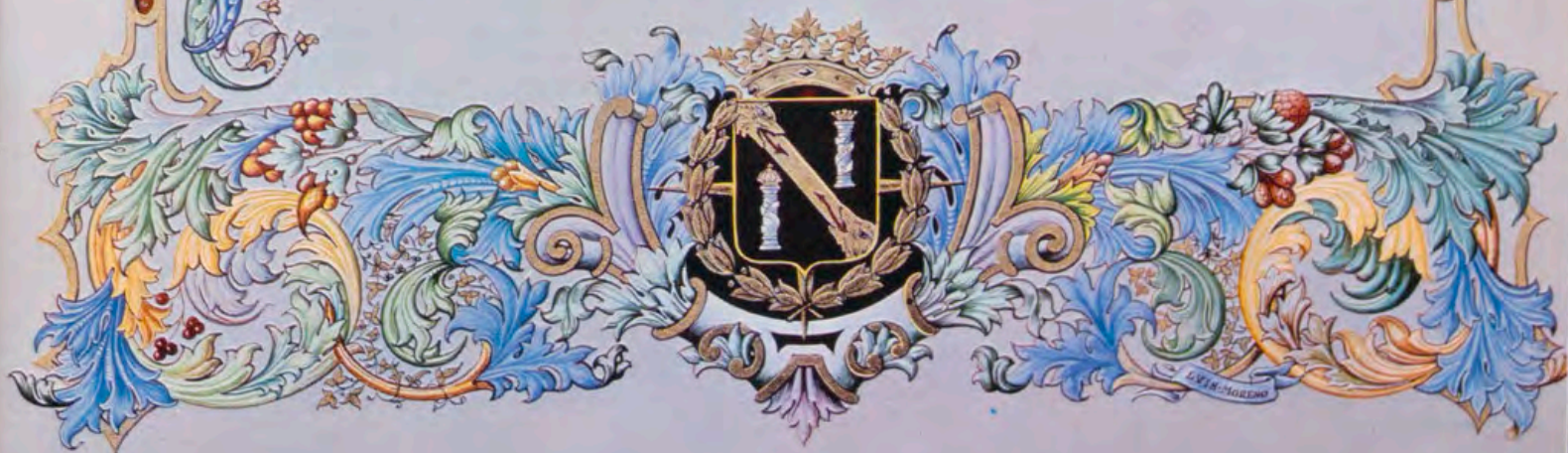
**V**inimos a BURGOS en los momentos de mayor peligro para la Patria. He pasado en este despacho los días más difíciles y decisivos de la Historia de España. ....

**V**inimos para dirigir y enderezar desde aquí la guerra en el Norte, en Levante y en el Sur, y aunque encerrado siempre en este Palacio y absorbido por los apremios de la guerra no he podido disfrutar de las delicias de esta Ciudad, he apreciado en todo momento el cariño y entusiasmo de este noble pueblo burgalés, del que marché altamente agradecido. ....

**A**hora, de momento, sufriréis las consecuencias de la resaca producida por la marcha de los Organismos Oficiales que aquí se instalaron durante la guerra y en los primeros momentos de la paz; pero confío en que el rápido resurgimiento de la actividad industrial, comercial y agrícola española se reflejará en el bienestar de todos nuestros pueblos, ciudades y provincias. Teneis que poner os a trabajar para que Burgos prospere todo lo posible y tenga, no solo la vida provincial, sino vida industrial y propia.

**A**quí os dejo, para que lo conservéis, el plano de las operaciones en su última fase, donde se refleja como se encontraban en España los frentes cuando íbamos a iniciar la última ofensiva. Sobre el trabajo durante muchas horas, en vigilia y tensión constante, por la salvación y el engrandecimiento de España. ....

**R**epito que llevo un gran recuerdo de Burgos y que, a cualquier sitio donde vaya, me encontraréis siempre. ....



desastre total. Terminada la guerra, se abrieron las puertas a una etapa de reconstrucción en todos los aspectos. Veinticinco años de paz y múltiples conquistas son el terreno ganado que los españoles desean conservar a todo trance. Con su oportunidad característica, el Caudillo ha dado ahora al país un instrumento que garantiza la continuidad de un futuro prometedor.

En esta circunstancia histórica adquiere singular relieve el lugar desde donde el Generalísimo dirigió la liberación de España. Como homenaje al Jefe del Estado, presentamos en estas páginas ese lugar, hoy incorporado al Patrimonio Nacional: El Palacio de la Isla, en Burgos.

Al iniciarse la Cruzada de Liberación, Madrid, capital de la Nación, permaneció integrada en la zona roja. Inmediatamente, y por este motivo, Burgos fue la ciudad elegida para que ostentara la representación de la España Nacional. Allí fijó su sede la Junta de Defensa Nacional.

Como era de esperar, surgieron posteriormente algunos problemas, resueltos, casi todos, por el dominante espíritu de colaboración. Cuando el Caudillo fue nombrado Generalísimo de los Ejércitos y Jefe del Estado y tomó posesión de su cargo, se advirtió que no existía un lugar adecuado donde pudiera fijar su residencia y desde donde, como Cuartel General, estu-



Despacho de S. E. el Jefe del Estado con el mapa de operaciones.

viera en disposición de dirigir la marcha de las operaciones con un mínimo de condiciones materiales.

#### RESIDENCIA DEL CAUDILLO

Precisamente por ese espíritu de colaboración entre cuantos se encontraban en la España Nacional, se solucionó satisfactoriamente esta cuestión. Es como consecuencia de la intervención de doña María Francisca Muguero y Cerrajería, propietaria de un palacio situado en el paseo de la Isla. Esta señora cedió el inmueble de su propiedad para residencia del Caudillo.

En este lugar, el Generalísimo pasó largas jornadas de meditación, de planeamientos y de preocupaciones. Desde aquí salieron los planes para las diversas campañas que se tradujeron en una serie ininterrumpida de éxitos militares hasta la victoria final.

Con fecha 30 de octubre de 1939 y de mutuo acuerdo, adquirieron dicho Palacio, en partes iguales, el Ayuntamiento y la Diputación, con objeto de que se conservara sin modificación sustancial alguna y para que sirvieran de emocionado recuerdo todas sus dependencias: tanto el despacho de trabajo del Caudillo como algunas de las habitaciones particulares. Al mismo tiempo,

se trataba de habilitar un alojamiento para el Jefe del Estado durante sus estancias transitorias en la ciudad castellana.

Posteriormente, y previo los acuerdos pertinentes, ambas Corporaciones, hicieron cesión gratuita del edificio al Patrimonio Nacional, mediante escritura pública de 15 de marzo de 1964.

El Palacio de la Isla, residencia del Generalísimo desde finales de 1936 hasta el día 18 de octubre de 1939, forma un conjunto integrado por un edificio relativamente moderno, un jardín circundante y dependencias anexas para garaje y vivienda del guarda.

En la primera planta se encuentra el despacho en que trabajara el Caudillo y al que se alude en el texto del discurso de su despedida a la ciudad, que se ha reproducido en pergamino y que presentamos a todo color en estas páginas. En esta planta se encuentran, también, la sala de Ayudantes, una sala de recibir, el comedor y un pequeño gabinete. La segunda planta comprende las habitaciones privadas y la Capilla; esta última se conserva tal y como estaba durante la estancia del Jefe del Estado. En la tercera se hallan las habitaciones para alojamiento de personas allegadas e íntimos colaboradores.



Fachada principal del Palacio de la Isla, en Burgos.

La contemplación del edificio y, sobre todo, su distribución y mobiliario son una prueba fehaciente de la austeridad, ambiente íntimo de trabajo y renuncia del Caudillo a todo lo que no fuera entrega total a la tarea y esfuerzos para forjar la España con que siempre soñó.

Ese despacho tan parco de ostentación era de dimensiones muy reducidas, pues si el Caudillo deseaba pasear, tenía que abrir las puertas que comunicaban con el comedor, ya que en otro caso no podía dar ni cuatro pasos sin haber llegado a cualquiera de sus paredes. Este lugar, fue testigo de «los días más difíciles y decisivos de la Historia de España»; allí «trabajó durante muchas horas, en vigilia y tensión constantes, por la salvación y engrandecimiento de España».

La Capilla, donde todos los días oraba, es buen testigo de las amarguras, preocupaciones y alegrías vividas a cada momento, para ir resolviendo y estructurando la Patria.

Con este espíritu es como únicamente cabe contemplar el Palacio de la Isla y entender todo el alcance de ese discurso, denso de contenido y emoción.



Góndola de Felipe V.

En el Real Sitio de Aranjuez:

**NUEVO MUSEO DE FALUAS  
CAPILLA DE PALACIO RESTAURADA**

Por I. M. y G. P.

**E**NTRE las realizaciones llevadas ultimamente a feliz término por el Patrimonio Nacional, es imperioso citar el conjunto de obras —artísticas, arquitectónicas, sociales y de recreo— ejecutadas en el Real Sitio de Aranjuez. Integran estas realizaciones, entre otras, las siguientes: restauración de la Capilla de Palacio, construcción e instalación de un Museo para Falúas Reales, un bloque de viviendas para obreros y empleados del Patrimonio y un «camping».

En otro lugar de este número —crónica del Patrimonio Nacional— se hace referencia al acto de inauguración de todas estas realizaciones, y se especifican las características de algunas de ellas. En el presente trabajo se habla, solamente, de la Capilla del Palacio de Aranjuez y del Museo de Falúas Reales.

#### **CAPILLA DE PALACIO**

La Capilla del Palacio de Aranjuez, correspondiente al Siglo XVIII había sufrido numerosos y notables desperfectos motivados, principalmente, por la acción continuada de la humedad. La falta de atención adecuada, hace tiempo, fue causa de que esta Capilla llegase a un estado deplorable.

En este lugar, se ha procedido, ahora, a una cuidadosa y estudiada labor de restauración de todas sus obras de arte, lo mismo en los frescos de techos y paredes, que en los cuadros que decoran la Capilla.

La tarea ha constituido un in-

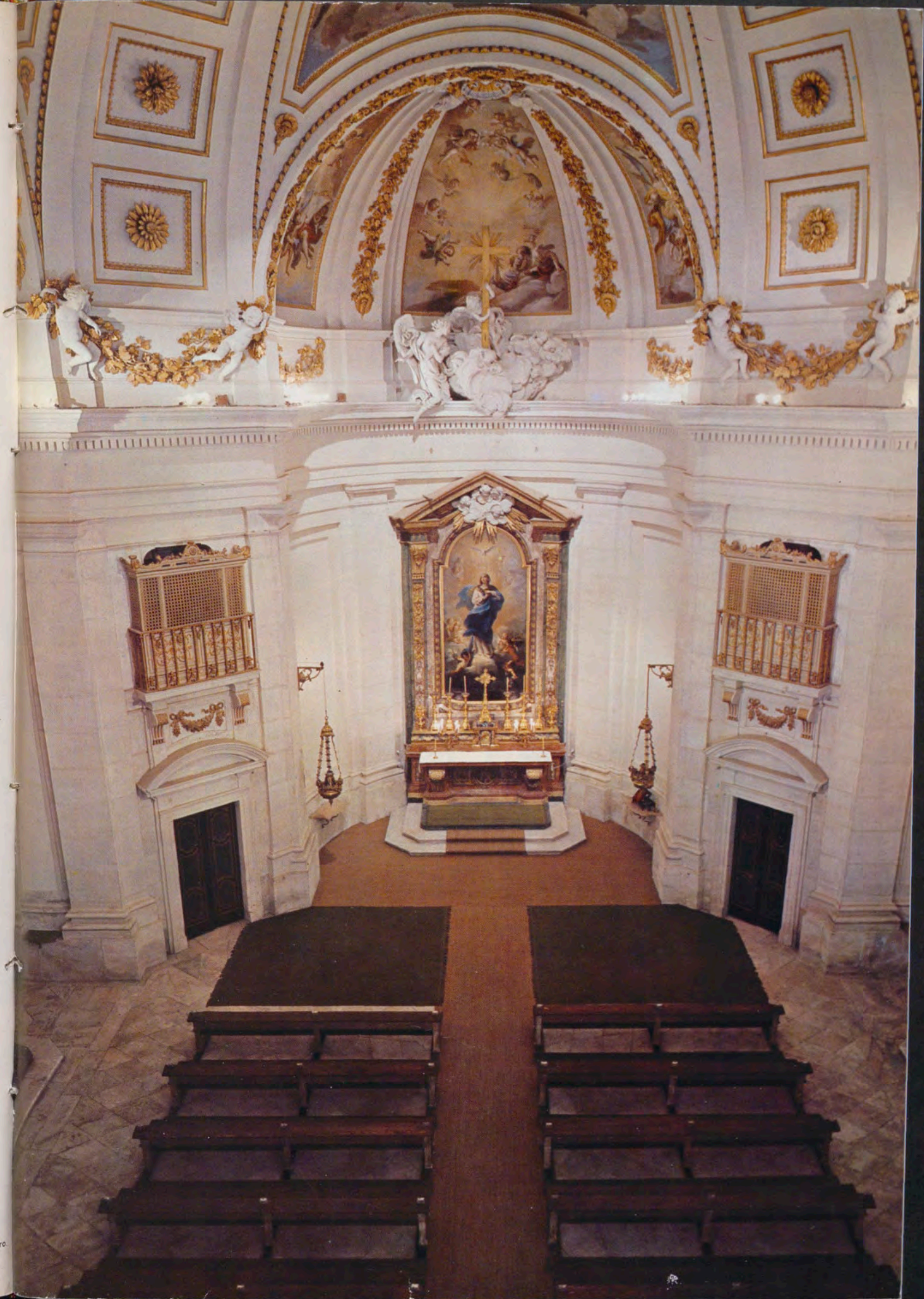
teresante trabajo de recuperación artística. Hay que tener en cuenta que los techos y lienzos de pared fueron pintados por Bayeu, al fresco, en 1791. Como se sabe, Bayeu nació en Zaragoza en 1734, muriendo en Madrid en 1795, fue cuñado de Goya y se le considera como discípulo de Mengs, dentro de la línea del clasicismo. Por otra parte, y sobre el altar, figura una Purísima que se atribuye a Maella, artista valenciano muy apreciado en su tiempo.

Los temas tratados en los frescos de las paredes son, «Anunciación», «Adoración de los Pastores», «Adoración de los Reyes Magos» y «Huida a Egipto». En el techo se desarrollan otros temas: «La Gloria del Cordero», «La Fe», «San Lucas pintando a la Virgen» y «El profeta Isaías».

Complemento de la restauración artística es la iluminación apropiada que se ha instalado en esta Capilla y que permite admirar perfectamente tanto las obras de Arte ya existentes como otras que se han incorporado, y el nuevo mobiliario.

#### **LA CASA DE MARINOS**

En la época de Felipe V se construyeron en Aranjuez unas «Atarazanas», para conservar las lanchas o falúas que utilizaban los Monarcas durante las jornadas que pasaban en este Real Sitio. Consistían estas construcciones en dos rampas al río y en un gran edificio, al fondo. Los bajos de este edificio servían, en invierno, como almacén para las embarcaciones; la parte alta cons-



tituía un cuartel capaz para doscientos hombres, entre oficiales, suboficiales y tropa de marinería que eran enviados desde el Departamento de Cartagena en estas épocas. De esta dotación, ciento veinticuatro marineros eran para remos, repartidos entre las cinco falúas que componían la que, muy pomposamente, se llamaba «La Escuadra del Tajo». El resto del personal prestaba servicio en las piezas de artillería que hacían «las salvas de ordenanza», para el embarque y desembarque de los Monarcas, quedando el resto del año, al cuidado de las mismas, un cabo de mar y dos marineros.

diversos colores, según el orden de sus árboles.

Las fiestas celebradas eran de dos clases: cortesanas y de caza. En las primeras, se daban conciertos y recitales musicales, escuchándose en ellas a los más célebres cantantes de la época, no faltando el personaje romántico de Carlos Farinelli. Las segundas, eran fiestas de montería, dándose batidas en los diferentes puestos señalados a orillas del río y situados entre el Puente de Barcas y el Puente de la Reina. Dada la gran diversidad de especies que allí existían se hacían jornadas para cada una de ellas, como ja-



«La Purísima», de Maella, en el altar mayor.

Posiblemente, la época en que revistió más esplendor esta «Casa de Marinos» fue durante el reinado de Fernando VI y Bárbara de Braganza, cuyas fiestas náuticas llegaron a tener renombre internacional y cuya fastuosidad está descrita por los historiadores de la época, que las calificaban como de las más suntuosas que se celebraban en Europa. Para dar más vistosidad a estas fiestas se iluminaban todas las calles que conducían al embarcadero, la mayor parte de ellas con velones de

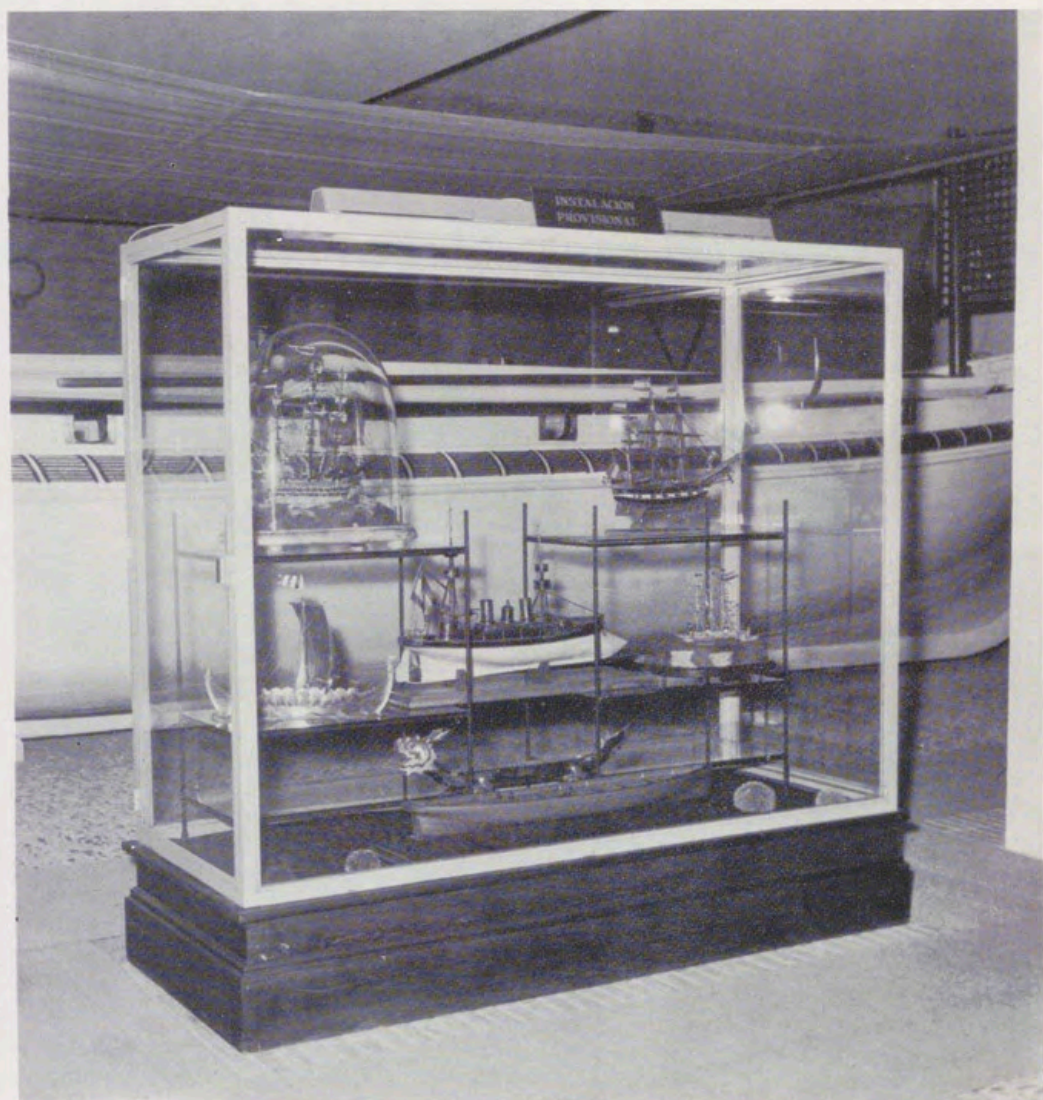
balíes, gamos, zorros, osos, faisanes y patos. Al comenzar las jornadas se preparaba el río, colocando banderolas en los bajos, y faroles por las noches, como precaución.

Esta Casa de Marinos, así llamada tradicionalmente y que estaba situada en la margen derecha del río Tajo, frente a los jardines del Príncipe, formaba ultimamente un conjunto de edificios (parte añadida en el reinado de Carlos IV) que resultaban viejos y medio arruinados por haber sido

La bóveda de la capilla está pintada por Francisco Bayeu. Representa, sobre el altar mayor, la «Gloria del Cordero», según el v.12, cap. V del «Apocalipsis»: «Dignus es Agnus, qui occisus est accipere virtutem, et gloriam, et benedictionem» (Digno es el Cordero, que fue muerto, de recibir virtud, y gloria y bendición). Enfrente, «La Fe», con las tablas de la Ley. Al lado del Evangelio, «San Lucas pintando a la Virgen» y la filacteria: «Et ingresus Angelus ad eam, dixit: Ave María, gratia plena, Dominus tecum: benedicta tu in mulieribus» (Y habiendo entrado el ángel adonde ella estaba, le dijo: Dios te salve, María, llena de gracia; el Señor es contigo; bendita tú eres entre todas las mujeres). Y en el lado de la Epístola, el «Profeta Isaías» y el v.14, cap. VII, de sus «Profecías»: «Tece virgo concipiet, et pariet filium, et vocabitur nomen ejus Emmanuel» (He aquí que una virgen ha de concebir y parirá un hijo que se llamará Jesús).



Falúas, góndolas, navíos a vela y hasta los primeros barcos a vapor... Las perfectas y bellas maquetas de los diversos modelos se exhiben en algunas vitrinas, montadas adecuadamente en el nuevo museo.



pasto de la acción de las «termi-tes» y otras plagas, además del gran abandono que habían sufrido en épocas pasadas. Esto, y por encontrarse en la orilla opuesta del río, donde se hacía más difícil su acceso, decidió al Consejo de Administración del Patrimonio Nacional, por indicación del Jefe del Estado, a construir un nuevo edificio para albergar estas falúas, que fueron encontradas después de nuestra Guerra de Liberación abandonadas y casi

destruidas. El nuevo Museo está situado frente al lugar denominado «El Castillo», resto de una fortaleza que debía ser punto de apoyo o avanzada del castillo de Oreja, que protegía esta rica vega.

#### **UNA DESCRIPCION HISTORICA**

Con referencia a esta Casa de Marinos, o embarcadero, hay dedicadas algunas páginas en el libro «Descripción histórica del

Fachada principal del Museo de Falúas, de Aranjuez, o nueva Casa de Marinos. Un ejemplo de moderna y funcional arquitectura, pero muy entonada con el ambiente circundante, junto al río Tajo.



Real Bosque y Casa de Aranjuez» de Juan Antonio Alvarez de Quindos y Baena, publicado en Madrid, en el año 1804. Sobre este tema, el autor dice:

«En el río Tajo dispuso S.M. (que Dios guarde), desde el año 1772, unas falúas y barcos pequeños bellamente executados, y adornados para embarcarse en ellas, haciendo venir de Cartagena un maestro constructor, carpinteros de ribera, calafates y

operarios, y todas las cuerdas, aparejos y demás necesario; y asimismo, maestro, contra maestro y marineros que dirigiesen las maniobras en el agua, y banderas para su empavesado. En el pabellón que había en el sotillo, que hoy es jardín del Príncipe, desde el tiempo del señor don Fernando VI se arregló un muelle para embarcadero de S. M. De este principio, y siguiendo el Rey con este particular gusto, se ha aumentado el muelle, y hecho de cantería

bastante capaz, con baterías a uno y otro lado de cañones de a 12 y de a 4, estacada a la parte del jardín, y dentro de ella cuartel para los artilleros de tierra que las sirven. Las embarcaciones se han hecho mayores; de forma que hoy hay una esquadra compuesta de tres fragatas, dos bergantines y otros buques menores, con sus árboles, cofas y demás partes, que aunque no tienen la magnitud de los que surcan los mares, he oído a algunos marinos que podría hacerse con ellos cualesquiera viaje a la América. Para su construcción y conservación se ha hecho en el soto del Rebollo, frente al jardín del Príncipe, una casa gran-

más agradable, y es particular diversión de S. M., y grande el concurso de gentes que acuden a verlas.»

El mismo autor nos habla en este libro de las fiestas que se celebraban en Aranjuez y, concretamente, con las embarcaciones. Entre todos estos festejos, destacamos uno que ofrecemos textualmente:

«El día de San Fernando de 1752 fue igualmente célebre que el año anterior. Se habían construido aquí una fragata de remos y dos xabeques, que se aparejaron, pertrecharon y equiparon con la mayor propiedad, habién-



Falúa de Isabel II



Mascarón con el escudo de España de la falúa de Carlos IV

Falúa de Carlos IV



Falúa de la Reina Gobernadora



Falúa de Alfonso XII



de con astillero, y todos los talleres y almacenes necesarios, habitaciones para los empleados, y resguardar en invierno las embarcaciones; continuando el venir de Cartagena todos los años los operarios y marineros precisos. Delante del embarcadero se forman estos buques los días de gran gala, y a presencia de S. M. hacen saludos los marineros, primero a la señal del pito, diciendo VIVA EL REY, y después con la artillería que montan de cañones pedreros, a que responde la de las baterías; de forma, que con el lucimiento de las embarcaciones empavesadas, y llenas de banderolas y gallardetes, hacen la vista

dose traído de Cartagena la marinería necesaria para sus maniobras y para el uso de la artillería que montaban, y consistían en diez y seis cañones la fragata, y en doce cada uno de los xabeques, todos de bronce. Se puso a la fragata el nombre de San Fernando y Santa Bárbara. Tenía su costado dorado de popa a proa, y tres cofas de mayor, trinquete y mesana, empavesadas con rica tela de oro guarnecida con galón y fleco de plata; así como la carroza del alcázar, cuyos adornos y otros jaeces la hacían sumamente vistosa. Correspondían con igual primor los de los xabeques, que se distinguían el primero con



Un rincón del Museo con grabados, mapas y útiles marineros

el nombre de Orfeo, y el segundo con el de Tajo, y las respectivas insignias de la alusión de uno y otro. La tripulaciones de todas vestidas según su profesión, con tanto gusto como magnificencia, daban el último realce al lucimiento de la escuadra. Estas tres embarcaciones se situaron el citado día 30 a las seis de la mañana en el río Tajo, y parage que las pudiese descubrir el Rey, luego que se asomase a los balcones de su palacio. No tenía S. M. noticia de este armamento, habiéndose dispuesto con esta precaución por orden de la Reyna, para que con la sorpresa causase mayor satisfacción. Hecha la señal para que se acercasen a palacio, lo ejecutaron con la mayor prontitud, llevando la vanguardia la fragata, que al paso saludó a S. M., primero con la voz siete veces, y después con quince cañonazos, y quedó amarrada donde había de permanecer. Lo mismo practicaron los xabeques sucesivamente. Siguió la música de las tres embarcaciones, y a la una del día pusieron todas sus toldos. A las seis baxaron los Reyes al jardín acompañados del Infante Cardenal, y pasaron a ver de mas cerca las embarcaciones; las cua-

les con este motivo repitieron el saludo a la voz, e hicieron una salva general con toda la artillería: lo que repitieron al volver SS. MM. del paseo.»

#### MUSEO DE FALUAS

En los jardines del Príncipe, en lugar inmediato al embarcadero real, existía una explanada junto a un meandro del río Tajo, en bella zona apartada, rodeada de flores y árboles, donde se decidió emplazar el edificio para Museo. La edificación se ha levantado sin grandes pretensiones arquitectónicas, pensando ofrecerla discretamente por sus trazas y volúmenes.

En este sentido se dibujó una planta, modulada en rectángulos, que permitiesen una visión de conjunto, al mismo tiempo que de diversos rincones. Todo ello, por diferencias de iluminación y tratamiento de muros y de techos, ofreciendo ambientes distintos.

El Museo de Falúas se ha construído con ladrillo pardo de Villarrubia de gran calidad cromática y cuya tosquedad lo iguala con «El Castillo», que enfrenta con el nuevo museo.



Una de tantas vitrinas con insectos, peces y aves del lugar

### FALUAS Y GONDOLAS

Da entrada a lo que es la actual «Casa de Marinos», un porche con utensilios navales. Ya en su interior, hay un vestíbulo con una celosía de caoba, redes y faroles; a la derecha, la reproducción de un camarote de un barco de guerra, cuyos muebles auténticos pertenecieron a uno recientemente desguazado. Seguidamente encontramos, a la derecha, una serie de reproducciones fotográficas de acuarelas existentes en un libro del siglo XVIII, en las que, con todo detalle, puede apreciarse cada embarcación con sus empavesados, adornos, estandartes, orden de marcha, colocación en el río, planos de la navegación por el mismo, señales y barcas de fangada.

Continuando a la derecha se encuentra la gran falúa que Mahón regaló a Isabel II, de quince metros de largo y lugar para catorce remeros. Inmediatamente, la que perteneció a Carlos IV, construida en Cartagena, cuyo exterior está decorado por Maella, con escudos de regiones españolas con bellas tallas y bronces. Es de doce metros de largo y necesita otros catorce remeros.

Siguiendo la visita llegamos a la que fue del rey don Alfonso XII, de caoba, regalo de El Ferrol en 1859, que había tenido a su servicio en el estanque de la Casa de Campo. Consta de cuatro remos; en los muros se ven pinturas de barcos de nuestra escuadra en esta época, así como la bandera y estandarte Real que enarbó la fragata «Navas de Tolosa» cuando regresó a España el rey don Alfonso XII en 1875.

Frente al vestíbulo un juego de bellos cañoncitos de bronce, con las armas de Portugal y España, que se empleaban para las «Salvas de Ordenanza», así como otros objetos y utensilios navales.

Encontramos después, la falúa que utilizó la Reina Gobernadora. La parte alta de la cabina o templete es de madera tallada y dorada, posiblemente del artista valenciano Cutanda. Tiene diez metros de largo y doce remos.

Continuando el recorrido vemos una góndola de diecisiete metros de larga, con cabina central en forma de templete, toda de madera tallada y decorada en tono oro verdoso, que fue regalo de algún duque veneciano al primer Borbón. Fue construida, po-



siblemente, en La Granja. Allí estuvo en servicio en el estanque grande, llamado «El Mar», en donde ha permanecido hasta su traslado a Aranjuez. Esta falúa sufrió mucho en el lugar donde se guardaba. Fue restaurada por Don Amadeo de Saboya, que la utilizaba en el centro del referido estanque como boya fija para tirar a los patos y faisanes. Igual uso la dio Don Alfonso XII cuando residió en el cercano Palacio de Riofrío, durante el luto de su primera esposa la Reina Doña Mercedes. Posteriormente, esta falúa fue pintada, muy toscamente, de negro. Esa pintura ha sido levantada para dejarla en su estado primitivo, que es como puede verse.

Se encuentra aún otra embarcación, de catorce remos, también de finales del siglo XIX, que era la de respeto y se usaba por diferentes invitados. Fue también construida en Cartagena.

En medio de estas dos últimas embarcaciones, hay una cuna en forma de nave que perteneció a Fernando VII. En el mascarón figura San Fernando, Rey de España. Este mueble fue construido en Cartagena.

#### UTILES MARINEROS

Todas las paredes están llenas de grabados y reproducciones de libros y documentos de la época, útiles marineros y fluviales. Entre los grabados se muestra el de un joven marinero, Don Pedro Aznares y Díez de Uré, Capitán de la Fragata «Soledad», que dio escolta desde Río de Janeiro al navío portugués «San Sebastián», que conducía a España a las dos Princesas de Braganza que, por su matrimonio, iban a ser, respectivamente, Reina e Infanta de España. Este marino estuvo destinado en la Corte y fue el encargado de levantar el plano del canal de Manzanares, al propio tiempo que se le dio el mando de las falúas, de Aranjuez, hasta 1833. El original de esta obra, una pintura de Vicente López, se encuentra en el Ayuntamiento de Barcelona.

Toda la gran nave de este Museo está ambientada con objetos dentro del tema mariner. Es preciso insistir en que las embarcaciones fueron objeto de muy delicada y concienzuda restauración, labor que se ha llevado a cabo por personal especializado del Patrimonio Nacional.

Capilla: perspectiva de la bóveda. El origen de esta capilla se remonta al reinado de Carlos III, quien encargó a Sabatini (arquitecto también del nuevo palacio de Madrid) de su construcción en uno de los extremos del Palacio de Aranjuez. Con anterioridad, existía otra capilla mandada construir por Felipe II. La actual posee planta de cruz latina, es de orden dórico y se encuentra decorada con estucos, grecas y figuras de «putti» con guirnaldas sobredoradas de frutos y flores.



*un  
JABON excepcional  
y la COLONIA  
su digno  
complemento*

# *Heno* DE *Pravia*

**GAL GARANTIZA CALIDAD**

es CARLOS III

¿has visto?  
¡es CARLOS III!

CARLOS III



Clarín

## *Qué bien se queda... invitando con CARLOS III*

Cuando usted invite a comer a sus amigos  
pida a la hora del brandy,  
unas copas de CARLOS III.  
Usted prestigiará la sobremesa,  
con un inolvidable final  
que será agradecido por sus invitados.  
Tome brandy CARLOS III  
e invite a sus amigos con este brandy  
de soberbia calidad.  
Porque CARLOS III  
es una reserva especialmente cuidada.



CARLOS III  
Pedro Domecq

# FINO CAMBORIO



Jerez seco por excelencia, de color oro pálido y de aroma punzante y delicado.

Criado en las bodegas de "Fernando A. de Terry, S. A.", del Puerto de Santa María donde, junto a sus añejas soleras, se selecciona y perpetúa la raza de los mejores caballos cartujanos del mundo.



*Fernando A. de Terry, S. A.*  
*Sherry & Brandy*

PUERTO DE SANTA MARIA (ESPAÑA)



**REFINERIA DE PETROLEOS  
DE ESCOMBRERAS, S. A.  
(CARTAGENA)**



# ii CUTTY SARK SU WHISKY!!

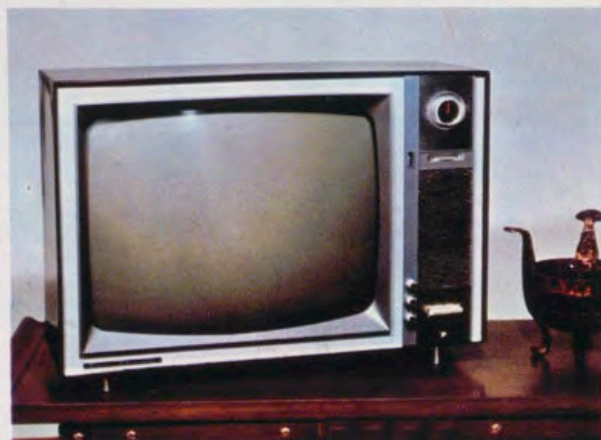
COMPAÑIA GENERAL DE FINANCIACION Y COMERCIO, S. A. (COFINANCO)  
Torre de Madrid, planta 14. - Teléfono 248.20.00. - Madrid



# aspes funciona en su hogar

«Máquinas ASPES, Máquinas que le ofrecen la doble seguridad ASPES. Seguridad de no perder con el paso del tiempo el disfrute del auténtico confort, por que ASPES incorpora en cada modelo todas las novedades efectivas de la técnica. Seguridad también de encontrar siempre una ventaja en el momento de su adquisición, porque el Plan comercial ASPES está concebido sobre la base de proporcionarle a usted ese trato ventajoso.

**EN SU'' PLAN MAQUINAS PARA EL HOGAR'' HAGA CUENTAS CON ASPES**





# EL PLACER DE ACERTAR...



El mejor tabaco rubio americano  
seleccionado por

T.S.A.



TEJIDOS PARA DECORACIONES DE ESTILO  
TEJIDOS PARA DECORACION MODERNA  
TEJIDOS PARA DECORACIONES RUSTICAS  
ROPA FINA PARA CAMA Y MESA  
ALFOMBRAS Y MOQUETAS • PAPELES PINTADOS

TAPICERIAS  
**BLASON**

ALCALÁ, 96, y Av. FELIPE II, 1  
Teléfono: 226.90.97 • MADRID (9)

# CRÓNICA DEL PATRIMONIO NACIONAL



El Caudillo, descubriendo una lápida conmemorativa en la Fundación Generalísimo.

Los ilustres visitantes en la gran sala de exposiciones.



## VISITA DEL CAUDILLO A LA FUNDACION GENERALISIMO

Sus Excelencias el Jefe del Estado y su esposa visitaron la «Fundación Generalísimo Franco», situada en la carretera que va desde la de El Pardo a Fuencarral, en el lugar denominado Fuentelarreyna. Esta Fundación creada por el Caudillo el 7 de febrero de 1941, comenzó sus actividades en el antiguo Convento de la Magdalena, en Alcalá de Henares, y después en un hotelito de Madrid. Sus fines son: por un lado, reanudar los trabajos de artesanía tradicionalmente elaborados en España, que comprenden tanto las alfombras, tapices y bordados como la ebanistería, porcelanas y vidrieras; por otra parte, proporcionar enseñanza gratuita a técnicos y obreros para que puedan perfeccionarse en la realización de esas nobles artes poco a poco perdidas en este mundo apresurado y técnico. Hoy, la «Fundación Generalísimo Franco», enclavada en este bello lugar de la geografía madrileña, junto a Puerta de Hierro y tras la Ciudad Universitaria, está instalada en un gran edificio que tiene doce mil metros cuadrados de superficie total, once talleres, dos plantas de exposiciones abiertas al público y en el cual trabajan más de trescientos artesanos. Los



Sus Excelencias, en uno de los numerosos telares instalados en la Fundación, de El Pardo.

El Caudillo firmando en el Libro de Oro de la Institución.



beneficios obtenidos se emplean en mejoras de todas clases, desde ventajas para favorecer a todos los que trabajan en la Fundación, hasta las enseñanzas gratuitas de todas estas especialidades.

Sus Excelencias el Jefe del Estado y su esposa llegaron a la Fundación acompañados de los Jefes y Segundos Jefes de sus Casas Civil y Militar y los ayudantes de campo de Su Excelencia. Fueron recibidos por el Ministro Subsecretario de la Presidencia, don Luis Carrero Blanco, que es a su vez Presidente del Consejo de Administración del Patrimonio Nacional; el Ministro de Educación y Ciencia, don Manuel Lora Tamayo; Consejero Delegado Gerente del Patrimonio y Segundo Jefe e Intendente de la Casa Civil de S. E., don Fernando Fuertes de Villavicencio; Subsecretario de Trabajo, Directores Generales de Bellas Artes y Arquitectura, Gobernador civil de Madrid, Presidente del Instituto de España y demás miembros del Consejo de Administración del Patrimonio. La señora de Fuertes de Villavicencio ofreció a doña Carmen Polo de Franco un ramo de flores.

Después de saludar a las personalidades que les esperaban, Sus Excelencias penetraron en el edificio y, en el vestíbulo, el Caudillo descubrió



Un momento de la visita, en la exposición de alfombras.

una lápida conmemorativa de la visita. Seguidamente efectuaron un detenido recorrido a la Fundación, comenzando por los telares de tejidos, talleres de cerámica, salas de decoración, vidrieras, hilados, tinte, muebles, confección y restauración de alfombras y tapices, etc. En uno de los patios contemplaron una maravillosa reproducción a tamaño natural realizada en la Fundación de uno de los tapices de la serie «El Apocalipsis» que se encuentran en la Abadía del Valle de los Caídos. Todos los empleados se encontraban en sus puestos de trabajo.

Después de la visita, que duró una hora, el Generalísimo Franco firmó, así como su esposa, en el Libro de Oro de la Fundación y más tarde se asomó al balcón central. Todos los empleados y trabajadores de la Fundación se habían congregado ante dicho balcón y aclamaron y vitorearon al Jefe del Estado repetidamente.

Seguidamente Sus Excelencias y demás personalidades fueron invitados con una copa de vino español, así como todo el personal de la Fundación, y que sirvió Perico Chicote.

Al abandonar Sus Excelencias el recinto para regresar a su residencia



Aniversario de la exaltación del Caudillo a la Jefatura del Estado.



Credenciales del embajador de Dinamarca.



Credenciales del embajador de Costa Rica.  
Credenciales del embajador de Paraguay.



Credenciales del embajador de Ecuador.

Credenciales del embajador de Santo Domingo.





Credenciales del embajador de Guatemala.



Credenciales del embajador de Líbano.

cercana de El Pardo, todos los empleados de la Fundación le aclamaron con vítores a Franco y a España.

#### ACTOS EN EL PALACIO DE ORIENTE

Con motivo del treinta aniversario de la exaltación del Generalísimo Franco a la Jefatura del Estado, el Gobierno en pleno, el Presidente de las Cortes y del Consejo del Reino y altas jerarquías de la nación asistieron a un solemne «Te Deum» de acción de gracias, que se celebró en la basílica de San Francisco el Grande. A continuación, las autoridades acudieron al Palacio de Oriente para cumplimentar al Jefe del Estado. En la fotografía que se publica en estas páginas, figura un momento del acto, que se celebró en el salón del Trono de Palacio.

También, y con el ceremonial de costumbre, se celebraron en el Palacio de Oriente los actos de presentación de credenciales de diferentes representantes diplomáticos acreditados en Madrid. Los citados actos se efectuaron con las siguientes personalidades: doctor don Porfirio Dominici, don Alberto Nogués, señor Mohamed Fathallah, don Enrique Macaya, don Miguel Aspíazu, don Emilio Beltraneja y don Christian Dodirlen, embajadores, respectivamente, de la República Dominicana, Paraguay, Líbano, Costa Rica, Ecuador, Guatemala y Dinamarca.

#### DOÑA CARMEN POLO DE FRANCO INAUGURA OBRAS DEL PATRIMONIO

La esposa de S. E. el Jefe del Estado, doña Carmen Polo de Franco, inauguró diversas realizaciones del Patrimonio Nacional en Aranjuez. Acompañaron a la ilustre dama, que llegó al Real Sitio con la condesa de Casa Loja, las siguientes personalidades con sus esposas: el Ministro Subsecretario de la Presidencia y Presidente del Consejo de Administración del Patrimonio Nacional, don Luis Carrero Blanco; el consejero-delegado gerente del Patrimonio, don Fernando Fuertes de Villavicencio; los consejeros de Bellas Artes, Arquitectura, Montes, Agricultura, interventor y secretario del Consejo, también del Patrimonio, señores marqués de Lozoya, García Lomas, Martínez Hermsilla, Torrejón, Martí Basterrechea



Los Reyes de Nepal en el Palacio de Oriente.

Doña Carmen Polo de Franco con don Luis Carrero Blanco y don Miguel Ángel García Lomas en el nuevo Museo de Falúas.



Viviendas, en Aranjuez, para empleados y obreros.





La esposa de S. E. contempla unas maquetas de barcos.

Los consejeros de Agricultura y Obras Públicas del Patrimonio y el gobernador civil de Madrid, en la exposición.



Los ilustres visitantes, saliendo del Museo de Falúas.

Exposición de «christmas» del Patrimonio Nacional.



y Gómez Sanz; directores generales de Bellas Artes y Actividades Turísticas, señores Nieto y Herrera; subdirector general de Arquitectura, señor Ballesteros; gobernador civil de Madrid, señor Pardo de Santayana; presidente de la Diputación Provincial, doctor González Bueno; alcalde y Corporación Municipal de Aranjuez y altos funcionarios del Patrimonio Nacional.

La visita comenzó por la capilla de Palacio, totalmente restaurada recientemente, donde fue cantada una Salve.

Terminada la visita a Palacio, S. E. se dirigió al bloque de viviendas que se han construido en Aranjuez por el Patronato Oficial de Viviendas del Patrimonio Nacional, donde fue objeto de una calurosa acogida por parte del vecindario.

Tras hacer entrega de las llaves a los nuevos habitantes del bloque recorrió sus dependencias. La nueva construcción consta de 84 viviendas acogidas a los beneficios de la Ley de Renta Limitada. Emplazadas dentro del casco urbano de Aranjuez, sus trazas de conjunto y sus fachadas de ladrillo se acomodan perfectamente al ambiente del sitio. En ellas se alojan las familias de los empleados del Patrimonio.

A continuación, doña Carmen Polo de Franco y las personalidades que la acompañaban se desplazaron al Jardín del Príncipe para inaugurar la nueva Casa de Marinos, que ha sido construida en un bellissimo emplazamiento: entre el embarcadero real y el llamado «Castillo», en una pequeña explanada rodeada de bosques y jardines.

En la Casa de Marinos han sido instaladas con un gusto exquisito las falúas reales, entre las que figuran las utilizadas por Isabel II, Carlos IV, Alfonso XII, Felipe V, Fernando VII y una de respeto, con catorce remos. El museo se completa con armas, grabados, documentos y útiles marinos.

Por último, tras la visita detenida de la Casa de Marinos, doña Carmen Polo se dirigió a inaugurar el nuevo restaurante, emplazado en lugar muy próximo al Museo, en el saliente de un meandro del Tajo, aprovechando las ruinas del edificio tradicionalmente conocido como el «Castillo». Para instalar el restaurante se han efectuado obras de adaptación que respetan la fuerte expresión de las bóvedas y muros del interior. Ha sido decorado por la Fundación «Generalísimo Franco», a la que se debe el diseño y la construcción de todo el mobiliario.

Una pasarela que atraviesa el Tajo facilita el acceso a este lugar. El conjunto del embarcadero, la Casa de Marinos y el restaurante forman un conjunto de indudable belleza.

El mal tiempo impidió que la esposa de Su Excelencia visitara el nuevo «camping» situado en la margen derecha del Tajo, frente al Jardín del Príncipe. Tiene capacidad para 800 campistas y 250 automóviles. Está dotado de todas las instalaciones necesarias.

Tras un refrigerio servido en el nuevo restaurante, doña Carmen Polo de Franco dio por terminada su visita a Aranjuez y emprendió viaje de regreso al Palacio de El Pardo.

# MUSEOS DE ESPAÑA

## ALBACETE

**MUSEO ARQUEOLOGICO PROVINCIAL** (José Antonio, 5).—De 9 a 14.

## ALICANTE

**MUSEO ARQUEOLOGICO PROVINCIAL** (Diputación Provincial).—De 10 a 14.

## ALMERIA

**MUSEO ARQUEOLOGICO PROVINCIAL** (Instituto de Enseñanza Media).—De 11 a 13.

## AVILA

**MUSEO PROVINCIAL DE BELLAS ARTES** (Diputación y Claustro de la Catedral).—De 11 a 13 y de 16 a 18. Festivos: 11 a 13. Cerrado los lunes.

## BADAJOS

**MUSEO ARQUEOLOGICO PROVINCIAL** (Plazoleta del Reloj).—De 10 a 14 y de 16 a 20. Festivos: 10 a 14.

## BARCELONA

**MUSEO DE ARTE DE CATALUÑA** (Palacio Nacional de Montjuich).—De 10 a 12.

**MUSEO DE FEDERICO MARES** (Condes de Barcelona).—De 10 a 13,30 y de 15 a 18,30. Festivos: 11 a 14.

**MUSEO DE LA CATEDRAL:** De 10 a 13. (Cerrado el día primero y quinceavo de cada mes.)

**MUSEO DE HISTORIA DE LA CIUDAD** (Plaza del Rey).—De 11 a 14 y de 16 a 20. Festivos: 11 a 14.

**MUSEO MARITIMO** (Puerta de la Paz, Reales Atarazanas).—De 10 a 13 y de 16 a 18. Festivos: 10 a 13.

**MUSEO DE ARTE MODERNO** (Parque de la Ciudadela).—De 10 a 12.

**MUSEO DE INDUSTRIAS Y ARTES POPULARES** (Pueblo Español de Montjuich).—De 9 a 20.

## BURGOS

**MUSEO ARQUEOLOGICO PROVINCIAL** (Museo Casa Miranda).—De 9 a 13 y de 15 a 18. Festivos: 10 a 13.

**CASA DEL CORDON** (Paseo de Calvo Sotelo).—De sol a sol.

## CACERES

**MUSEO PROVINCIAL DE BELLAS ARTES** (Plaza de las Veletas, 2).—De 11 a 13 y de 16 a 18. Festivos: 11 a 13,30.

## CADIZ

**MUSEO PROVINCIAL DE BELLAS ARTES** (Plaza del Generalísimo).—De 10,30 a 13,30 y de 15,30 a 17,30. Festivos: 11 a 13.

## CASTELLON DE LA PLANA

**MUSEO PROVINCIAL DE BELLAS ARTES** (Diputación Provincial).—Jueves y domingos de 10 a 13 y de 16 a 18.

## CORDOBA

**MUSEO PROVINCIAL DE BELLAS ARTES** (Plaza del Potro).—De 9,30 a 13,30.

**MUSEO ROMERO DE TORRES** (Plaza del Potro).—De 9,30 a 13,30.

## CUENCA

**MUSEO ARQUEOLOGICO PROVINCIAL** (Pósito, 4).—De 10 a 13 y de 16 a 18.

## GERONA

**MUSEO DIOCESANO** (Plaza de España, 2).

## GRANADA

**MUSEO PROVINCIAL DE BELLAS ARTES** (Carrera del Darro, 43).—De 9 a 14.

**CASA DE LOS TIROS** (Calle de Pavaneras).—De 9 a 13,30 y de 16 a 19.

## HUESCA

**MUSEO ARQUEOLOGICO PROVINCIAL** (Plaza de la Catedral, 7).—De 10 a 13 y de 16 a 18. Festivos: 10 a 13.

## LA CORUÑA

**MUSEO PROVINCIAL DE BELLAS ARTES** (Plaza del Pintor Sotomayor).—De 10 a 14.

## LAS PALMAS

**MUSEO CANARIO** (Doctor Chil, 31-33).—De 10 a 13 y de 15 a 18. Festivos: 10 a 13.

## LEON

**MUSEO ARQUEOLOGICO PROVINCIAL** (Plaza de San Marcos).—De 10,30 a 13,30 y de 16 a 19. Festivos: 10,30 a 13,30.

## LERIDA

**COLECCION DEL INSTITUTO DE ESTUDIOS ILERDENSES** (Antiguo Hospital de Santa María).—De 10 a 14. Festivos: 11 a 13,30.

## LOGROÑO

**MUSEO DE ARTE** (Instituto de Enseñanza Media).—A cualquier hora.

## LUGO

**MUSEO PROVINCIAL** (Palacio de la Diputación).—De 10 a 13.

## MADRID

**MUSEO DEL PRADO** (Paseo del Prado).—De 10 a 18. Festivos: 10 a 14.

**MUSEO DEL EJERCITO** (Méndez Núñez, 1).—De 10 a 14, excepto los lunes.

**MUSEO NACIONAL DE ARTES DECORATIVAS** (Montalbán, 12).—De 10 a 13,30, excepto los lunes.

**MUSEO NAVAL** (Montalbán, 2).—De 10 a 13,30, excepto los lunes.

**MUSEO ARQUEOLOGICO NACIONAL** (Serrano, 13).—De 9,30 a 13,30.

**MUSEO NACIONAL DE ARTE CONTEMPORANEO** (Paseo de Calvo Sotelo, 20).—De 10 a 14.

**MUSEO ROMANTICO** (San Mateo, 13).—De 11 a 18. Festivos: 10 a 14.

**MUSEO MUNICIPAL** (Fuencarral, 78).—De 10,30 a 13,30, excepto los martes.

**MUSEO DE LA ACADEMIA DE BELLAS ARTES DE SAN FERNANDO** (Alcalá, 13).—De 10 a 13,30 y de 16 a 18. Festivos: 10 a 13,30.  
**MUSEO CERRALBO** (Ventura Rodríguez, 17).—De 9,30 a 13,30, excepto los martes.  
**MUSEO NACIONAL DEL SIGLO XIX** (Calvo Sotelo, 20).—De 10 a 14.  
**MUSEO LAZARO GALDEANO** (Serrano, 122).—De 10 a 14.  
**MUSEOS DE CIENCIAS NATURALES** (Castellana, 84).—De 10 a 14 y de 16 a 18. Festivos: 10 a 14.  
**ESTUDIO Y MUSEO SOROLLA** (General Martínez Campos, 33).—De 10 a 14, excepto los lunes.  
**MUSEO TAURINO** (Plaza de Toros de las Ventas).—De 10 a 13 y de 16 a 18. Festivos: 10 a 13.

#### MALAGA

**MUSEO PROVINCIAL DE BELLAS ARTES** (San Agustín).—De 10 a 13,30 y de 17 a 20. Festivos: 10 a 13,30.

#### MURCIA

**MUSEO PROVINCIAL DE BELLAS ARTES** (Plaza de la Trinidad).—De 10 a 13 y de 16 a 18. Festivos: 10 a 12.  
**MUSEO SALCILLO** (San Andrés, 1).—De 9,30 a 13 y de 15 a 18. Festivos: 9,30 a 13.

#### ORENSE

**MUSEO ARQUEOLOGICO PROVINCIAL** (Antiguo Palacio Episcopal).—De 10 a 13 y de 16 a 18. Festivos: 10 a 13.

#### OVIEDO

**MUSEO PROVINCIAL DE BELLAS ARTES** (San Vicente, 3).—De 10 a 14 y de 16 a 18. Festivos: 10 a 14. Lunes, cerrado.

#### PALENCIA

**MUSEO ARQUEOLOGICO PROVINCIAL** (Burgos, 1).—De 12 a 13. Festivos: cerrado.

#### PALMA DE MALLORCA

**MUSEO PROVINCIAL DE BELLAS ARTES** (Paseo de Sagrera, edificio de la Lonja).—De 10 a 12 y de 16,30 a 18,30. Festivos: 10 a 12.

#### PAMPLONA

**MUSEO DE LA DIPUTACION DE NAVARRA** (Cuesta de Santo Domingo, 8).—De 10 a 13,30. Festivos: 10 a 13,30.

#### PONTEVEDRA

**MUSEO** (Plaza de la Leña).—De 11 a 13 y de 17 a 20. Festivos: 11 a 13.

#### SALAMANCA

**MUSEO PROVINCIAL DE BELLAS ARTES** (Plaza de Fray Luis de León).—De sol a sol.  
**MUSEO DIOCESANO** (Claustro de la Catedral Vieja).—De 10,30 a 13 y de 15 a 17. Festivos: 10,30 a 13.

#### SAN SEBASTIAN

**MUSEO MUNICIPAL DE SAN TELMO** (31 de Agosto).—De 10 a 13,30 y de 15,30 a 19.  
**MUSEO NAVAL PROVINCIAL** (Palacio del Mar).—Abierto mañana y tarde.

#### SANTANDER

**MUSEO MUNICIPAL DE PINTURAS** (Rubio, 6).—De 10 a 13 y de 15 a 20. Festivos: 10 a 13.

#### SEGOVIA

**MUSEO PROVINCIAL DE BELLAS ARTES** (San Agustín, 8).—De 11 a 13 y de 17 a 19. Festivos: 11 a 13.  
**MUSEO ZULOAGA** (Iglesia de San Juan de los Caballeros).—De 10 a 13 y de 15 a 19. Festivos: 10 a 13.

#### SEVILLA

**MUSEO ARQUEOLOGICO PROVINCIAL** (Plaza de América).—De 10 a 13.  
**MUSEO PROVINCIAL DE BELLAS ARTES** (Plaza del Museo, antiguo Convento de la Merced).—De 10 a 14.

#### SORIA

**MUSEO NUMANTINO** (General Yagüe, 6).—De 10 a 13 y de 15 a 19. Festivos: 10 a 13.

#### TARRAGONA

**MUSEO ARQUEOLOGICO PROVINCIAL** (Plaza del Rey).—De 10 a 13,30 y de 16 a 19.

#### TOLEDO

**MUSEO DE SANTA CRUZ** (Hospital de Santa Cruz).—De 10 a 13,30 y de 15,30 a 19,30.  
**CASA Y MUSEO DEL GRECO** (Casa de Villena).—De 10 a 14 y de 15,30 a 19.  
**HOSPITAL DE TAVERA**.—De 10 a 13 y de 16 a 19.

#### VALENCIA

**MUSEO PROVINCIAL DE BELLAS ARTES** (San Pío V, 9).—De 10 a 14.  
**MUSEO NACIONAL DE CERAMICA «GONZALEZ MARTI»** (Rinconada García Sanchiz).—De 11 a 14 y de 18 a 21.

#### VALLADOLID

**MUSEO ARQUEOLOGICO PROVINCIAL** (Plaza de Santa Cruz).—De 10 a 13. Festivos: cerrado.  
**MUSEO NACIONAL DE ESCULTURA** (Colegio de San Gregorio).—De 9,30 a 13,30 y de 15,30 a 18,30. Festivos: 10 a 13.

#### VITORIA

**MUSEO PROVINCIAL DE ALAVA** (Fray Francisco de Vitoria, 8).—De 11 a 13 y de 15,30 a 18,30. Festivos: 11 a 13,30.

#### ZAMORA

**MUSEO PROVINCIAL DE BELLAS ARTES** (Santa Clara, 45).—De 12 a 13.

#### ZARAGOZA

**MUSEO PROVINCIAL DE BELLAS ARTES** (Plaza de José Antonio, 6).—De 10 a 13.  
**MUSEO DE LA CATEDRAL**.—De 10 a 13 y de 16 a 18.



## HOSTAL DE LOS REYES CATOLICOS

SANTIAGO DE COMPOSTELA



Bar del Relais



## HOSTAL DE SAN MARCOS

LEON



Rincón del Claustro

Dos realizaciones de la  
EMPRESA NACIONAL DE TURISMO, S. A.  
VELAZQUEZ, 47 — MADRID (1)

# BANCO HISPANO AMERICANO

MADRID

Capital desembolsado. . . . .	1.575.000.000
Capital suscrito y pendiente de desembolso. . . . .	225.000.000
Reservas . . . . .	3.188.000.000

**436 OFICINAS**

*Representaciones propias  
y Corresponsales directos  
en el Extranjero*

(APROBADO POR EL BANCO DE ESPAÑA CON EL NUMERO 6.587)



## una reunión importante... con el delicioso aroma y el reconfortante sabor del café-café.

Ahora, cuando la conversación de negocios está llegando a su punto culminante, haga un alto y pida CAFE-CAFE. Deje que le inspire su aroma suave y agradable. Tómelo despacio, sorbo a sorbo, paladeando hasta el fin su intenso y reconfortante sabor. CAFE-CAFE, siempre oportuno, siempre bien acogido. Facilita la comunicación y crea un grato clima de confianza. Beba todo el que desee. Solo, con leche o a su gusto, donde y cuando más le apetezca. Preocúpese sólo de que sea CAFE-CAFE, preparado así:


- Use siempre agua clara y fresca.
- Utilice café fresco y recién molido. Guárdelo en un recipiente opaco y hermético.
- Ponga una cucharada sopera colmada, por cada taza (10 a 12 grms. de café).
- Retire el café antes de que hierva.
- Sírvalo inmediatamente después de hecho y muy caliente.

### MUY IMPORTANTE

- Cada vez que prepare café, limpie los utensilios con agua caliente.
- No recaliente jamás su café. En caso de absoluta necesidad póngalo al baño María.

Algo importante sucede



siempre que le apetezca tomar algo, tome café-café.  café bien hecho.

COMITE DE PROPAGANDA DEL CAFE

los servicios del  
**BANCO ESPAÑOL DE CREDITO**

llegan a todos los lugares del mundo



8 Representaciones  
en AMERICA:

Puerto Rico	Perú
México	Chile
Venezuela	Argentina
Colombia	E.E. UU.

CAPITAL Y RESERVAS:  
6.215.020.917,85 ptas.

**579** Oficinas  
repartidas  
por todo el país

**BANESTO**

la organización bancaria  
más extensa de España

OFICINA PRINCIPAL: Alcalá, 14. MADRID

usted prefiere  
**FLEX**  
porque...



**FLEX es un colchón de lujo  
cómodo, distinguido, inigualable**

**GRAN FLEX** es un colchón distinto, con personalidad propia.

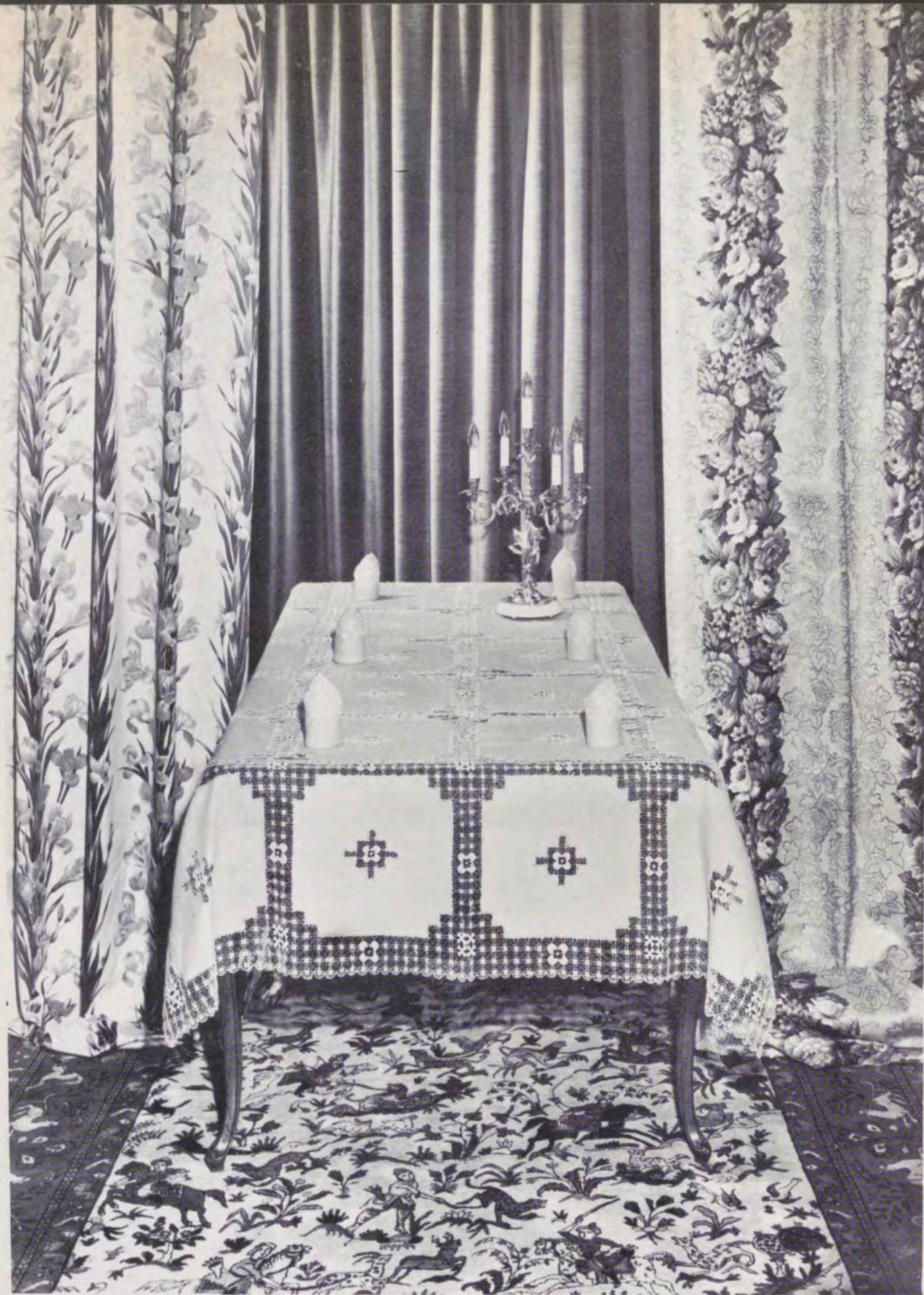
Los muelles sin nudos son el secreto interior de su comodidad. Una comodidad vestida con la elegancia y el esmero de los materiales más selectos. El buen gusto al servicio de la intimidad.

El acabado "QUILTING", con su costura romboidal, mantiene unidos entre sí los elementos del colchón consiguiendo una superficie suave y confortable, una línea elegante y perfecta.

**DE LO BUENO, LO MEJOR**

● DE VENTA EN LOS MEJORES ESTABLECIMIENTOS DE COLCHONES Y MUEBLES





## **B A R A S A**

Atocha, 40 - MADRID - Av. Felipe II, 2  
En ZARAGOZA: Alfonso I, 10

## **TAPICERIAS SERRANO**

Serrano, 6 - MADRID - Arapiles, 17

ALFOMBRAS . TAPICERIAS . CORTINAJES . PAPELES PINTADOS . ROPAS FINAS PARA MESA, CAMA Y BAÑO

Distinguido señor:

Deseamos que haya sido de su agrado este número de **REALES SITIOS**, y le agradecemos muy sinceramente la atención que nos ha dispensado con su lectura.

Siempre, y en cualquier sentido, su juicio nos interesa. Envíenos las sugerencias que le gustaría ver realizadas en la Revista. Con el fin de que usted, algún pariente o amigo pueda recibir puntualmente los sucesivos números, nos permitimos acompañar un boletín de suscripción.

El Gabinete de Prensa del Patrimonio Nacional (teléfono 248.74.04, centralita del Palacio de Oriente, Madrid) se encuentra a su disposición para atender cuantas consideraciones nos haga usted.

MUCHAS GRACIAS

## Sugerencias:

10

### B O L E T I N   D E   S U S C R I P C I O N

NOMBRE: .....

DIRECCION: .....

LOCALIDAD: ..... PROVINCIA: .....

SE SUSCRIBE A LA REVISTA TRIMESTRAL **REALES SITIOS** DURANTE ..... AÑO

Firma:

Un año, cuatro números: España, 160 ptas.; extranjero, 270 ptas.

0,70 ptas.

# REALES SITIOS

REVISTA DEL PATRIMONIO NACIONAL

PALACIO DE ORIENTE  
MADRID (13)

TAPICES    PORCELANAS    MUEBLES    ALFOMBRAS



*Májera*

PLAZA DE LA  
INDEPENDENCIA, 4  
TELÉFONO 225 14 43  
MADRID, 1

Caja y pulsera de oro gris,  
18 qts., surtido de 20 brillan-  
tes. 46.950 Ptas.



Caja y pulsera de oro amari-  
llo, 18 qts., surtido 40 brillan-  
tes. 35.300 Ptas.



Caja y pulsera de oro gris 18  
qts., surtido de 40 brillantes  
60.675 Ptas.

Caja y pulsera de oro ama-  
rillo 18 qts., surtido 40 bri-  
llantes 56.100 Ptas.



Caja y pulsera de oro ama-  
rillo 18 qts., surtido de 16  
brillantes 35.690 Ptas.

Caja y pulsera de oro gris 18  
qts., surtido de 16 brillantes  
39.400 Ptas.

## Omega le presenta la "alta costura" de su alta precisión

Preciosos y precisos, los relojes joya Omega son regalos prestigiosos tanto para recibir como para ofrecer. Creados por los estilistas que han permitido a Omega llegar a ser Miembro de la Academia Internacional del Diamante, estos relojes joya son de una sobria elegancia, ya sean clásicos o modernos.

### Una variedad muy femenina

Los relojes joya Omega ofrecen a la mujer aquello que más le gusta: la diversidad... de formas, de estilos, de colores del oro, del número y de la disposición de los brillantes. Las piedras montadas en los relojes joya Omega son seleccionadas rigurosamente por

grandes expertos en piedras preciosas.

### Una personalidad muy OMEGA

La firma Omega en la esfera de su reloj joya no sólo certifica su valor estético sino también la precisión de la máquina. Además, Vd. se beneficia de la garantía internacional Omega valedera en 156 países.

Ω  
OMEGA

Primera organización mundial para la medida exacta del tiempo

