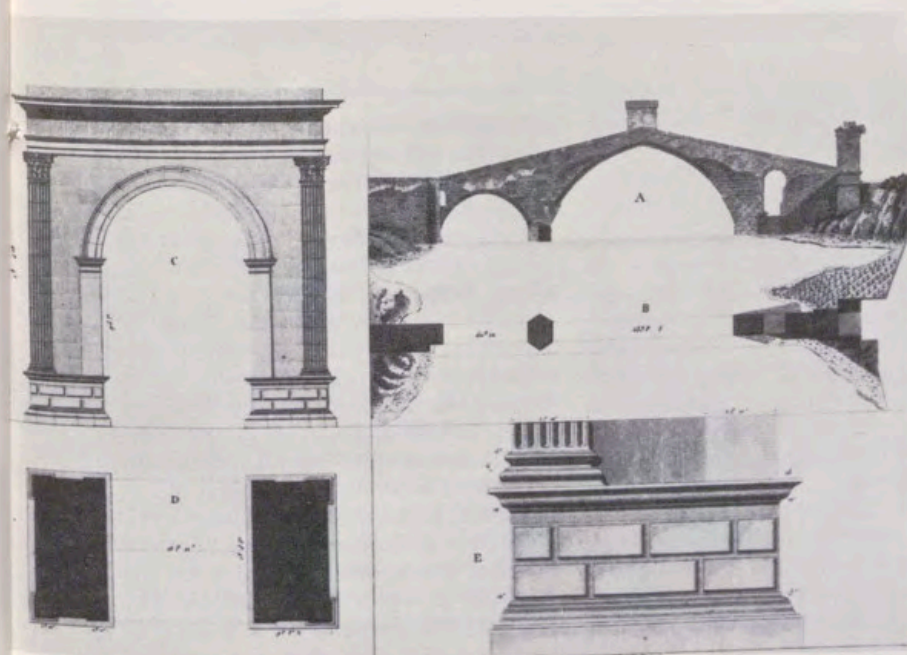


1.



2.



3.

Conservada
en el Palacio Real
de Madrid

La vajilla de paisajes del Patrimonio Nacional

Por MARIA LETICIA SANCHEZ

1. «Vista pintoresca del puente y del arco de Martorell», diseñado por Moulinier.
2. Figura 1. Arco de triunfo de Martorell.
3. «Detalles, y cortes del puente y del arco triunfal de Martorell», diseñado por Lagier.

«Vista del puente de Martorell y de la montaña de Montserrat», diseñado por Moulinier.



Figura 2.
Vista del puente de Martorell y de la montaña de Montserrat.



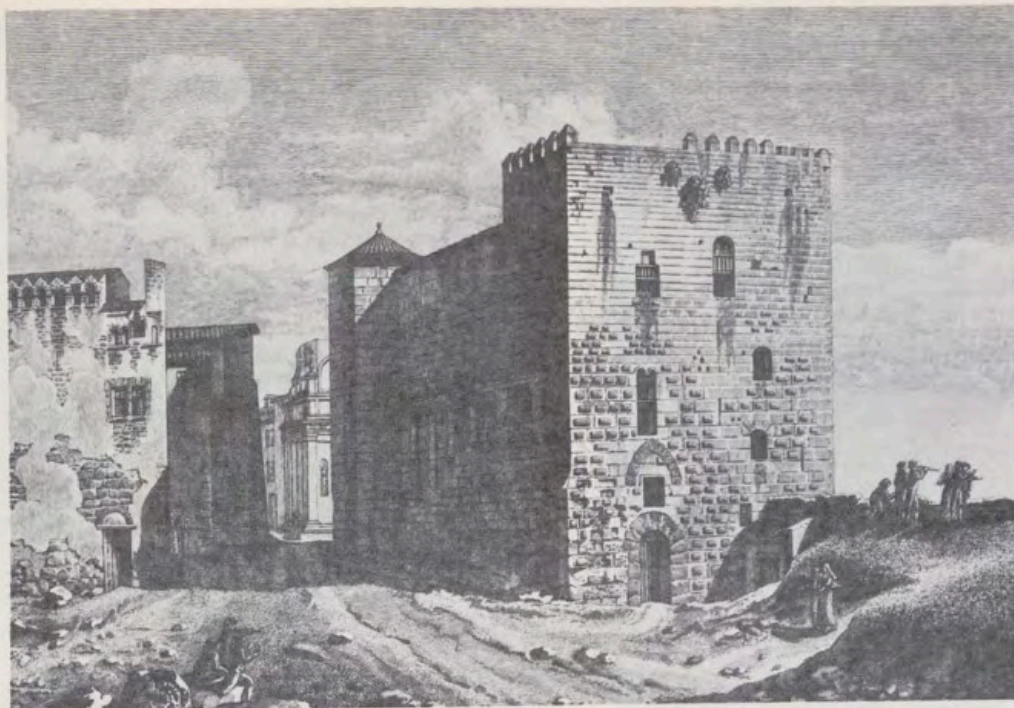
Dentro de la riqueza y variedad de fondos que alberga el Patrimonio Nacional, tenemos que hacer una especial mención al capítulo de las porcelanas, y concretamente a las vajillas que la Casa Real española fue adquiriendo a lo largo de los siglos XVIII, XIX y XX, tanto a manufacturas españolas como extranjeras. En las páginas siguientes nos vamos a ocupar de la vajilla más interesante que actualmente se conserva, y decimos interesante por dos motivos: en primer lugar, porque cada una de las piezas que la componen está decorada de una forma exclusiva y única con respecto al resto, y en segundo lugar,

porque es la vajilla más completa de los fondos del Patrimonio.

Inventario de piezas

El total de piezas que integran la vajilla de paisajes es de seiscientos veintiocho, con la particular característica que cada una de ellas está decorada con un paisaje, de aquí el nombre de la vajilla, que representa distintas partes de España y de Europa, concretamente Francia, Italia, Suiza y algunos de Holanda, y que analizaremos a continuación. Las piezas están repartidas del siguiente modo: 278 platos llanos o trincheros, 84 platos hondos o soperos, 99 platos de postre, 40 tazas con tapa, 8 cestillos calados, 18 fuen-

tes redondas, 6 ensaladeras, 19 fuentes ovaladas, 10 entremeseras, 6 salseras, 6 platos para salseras, 6 legumbres, 5 soperas, 7 soportes, 8 fruteros bajos, 2 fruteros con cuenco, 4 fruteros con plato grande, 8 fruteros con plato mediano, 4 fruteros de dos pisos, 4 fruteros de tres pisos, 1 cuenco, 4 composteras o dulceras y 6 tapas sueltas; esta relación la hemos cotejado con el inventario de 1876, al que más adelante nos referiremos. Si en un principio hemos indicado el número de piezas que componen la vajilla, los paisajes que se representan en ellas suponen muchos más, dado que algunas piezas, como las soperas, tienen dos paisajes, y los fruteros de dos y tres pisos, tienen tres paisajes. Por tanto el número total de



«Segunda vista del palacio de Augusto» (Tarragona), diseñado por Lager.

Figura 3.
Segunda vista del palacio de Augusto.



paisajes ascienden a setecientos tres. En este artículo nos vamos a ocupar de los correspondientes a España, que son en realidad los que cubren la mayor parte de la vajilla.

Antes de entrar a examinar la procedencia de los paisajes, vamos a realizar una somera descripción del tipo de piezas que componen la vajilla, y de la fábrica de donde proceden. Paulina Junquera en el año 1965 publicó un artículo¹ en el que estudiaba una serie de piezas procedentes de las vajillas reales, entre las que se encontraba la vajilla de Paisajes, datándola, la mayor parte de ella, en 1828, y la otra parte en 1854, partiendo del estudio de las marcas, y del encargo que realizó Fernando VII a la fábrica de procedencia.

Teniendo en cuenta estos datos, no hemos encontrado en el Archivo del Palacio Real la cuenta del encargo de esta vajilla en ninguno de los dos años de referencia, y tampoco la citada autoría ha ofrecido más datos. La única notificación que tenemos hasta el momento de la citada vajilla está en los inventarios que se realizaron del chinero nuevo en el año 1876² y del que ofrecemos a continuación una relación: la vajilla aparece denominada 'como china de países y sus piezas aparecen junto a una cristalería que llaman piezas de *mousseline*.

119 platos soperos, 347 platos trincheros, 134 platos de postre, 1 fuente grande oval, 1 fuente grande oval para pescado, 1 fuente redonda, 3 fuentes

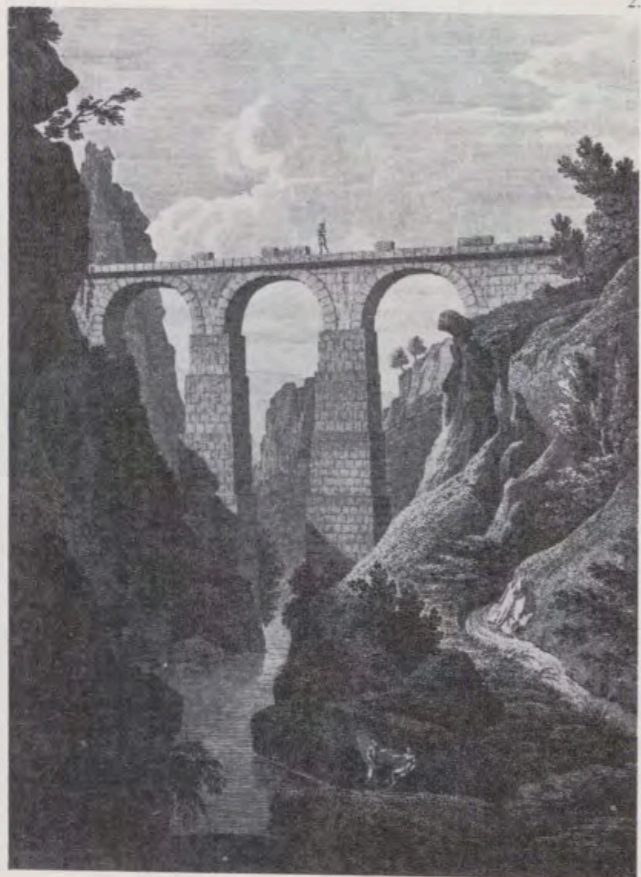
redondas grandes, 10 fuentes redondas medianas, 10 fuentes redondas pequeñas, 6 fuentes ovales grandes, 4 fuentes ovales medianas, 8 fuentes ovales pequeñas, 8 platos cubiertos, 4 ensaladeras, 4 poncheras, 11 barquillas para verduras, 6 salseras con sus platos, 4 salseras redondas, 9 compoteras, 8 platos para bizcochos, 4 salvillas con cuarenta y un *petits-pot*, 4 platillos montados de tres cuerpos, 4 platillos montados de dos cuerpos, 8 corveillas, 4 soperas y 4 tapas para jarrones.

Manufactura de la vajilla

Respecto a las marcas, las piezas ofrecen dos: una BOIN PALAIS ROYAL, y la otra LAHOUCHE ET PAN-



1.



2.

1. «Puerta de los Botes en Lérida», diseñado por Ligier.

2. «Detalles pintorescos del acueducto de Chelives» (Valencia), diseñado por Moulinier.

3. Figura 4. Puerta de los Botes de Lérida.

4. Figura 5. Acueducto de Chelives.

5. «Vista de Valencia tomada de la entrada de la Alameda», diseñado por Ligier.

6. «Vista de Valencia tomada del camino que conduce al Grao», diseñado por Ligier.

7. Figura 6. Vistas de Valencia.



3.



4.



5.



6.



7.



NIER PALAIS ROYAL, en rojo, verde u oro —que ofrecemos reproducidas—, a raíz de las cuales podemos averiguar dos datos: por un lado, la fecha en que se realizó la vajilla, y por el otro, la manufactura de la que procede. En 1819 Boin se establece en el número 122 de Palais Royal, en París, comprando en 1830 otra tienda que en poco tiempo se hizo famosa en el mismo lugar. En el año 1841 se asocia con Lahoche, adoptando el nombre Lahoche-Boin. A la muerte de Boin, Lahoche se asocia con Pannier hacia 1850, durando la asociación hasta prácticamente terminado el siglo. Hay que destacar que tanto Boin como Lahoche no son fabricantes, sino comerciantes³. Por tanto en la vajilla no te-

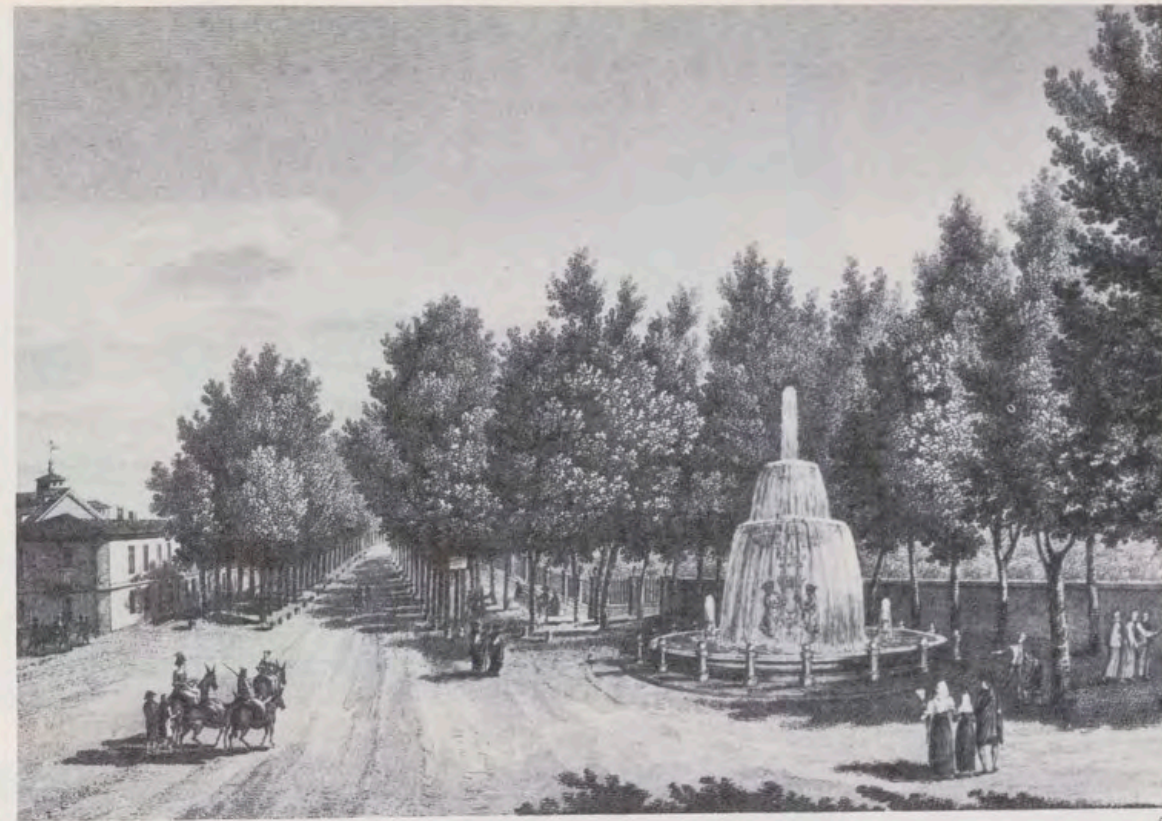
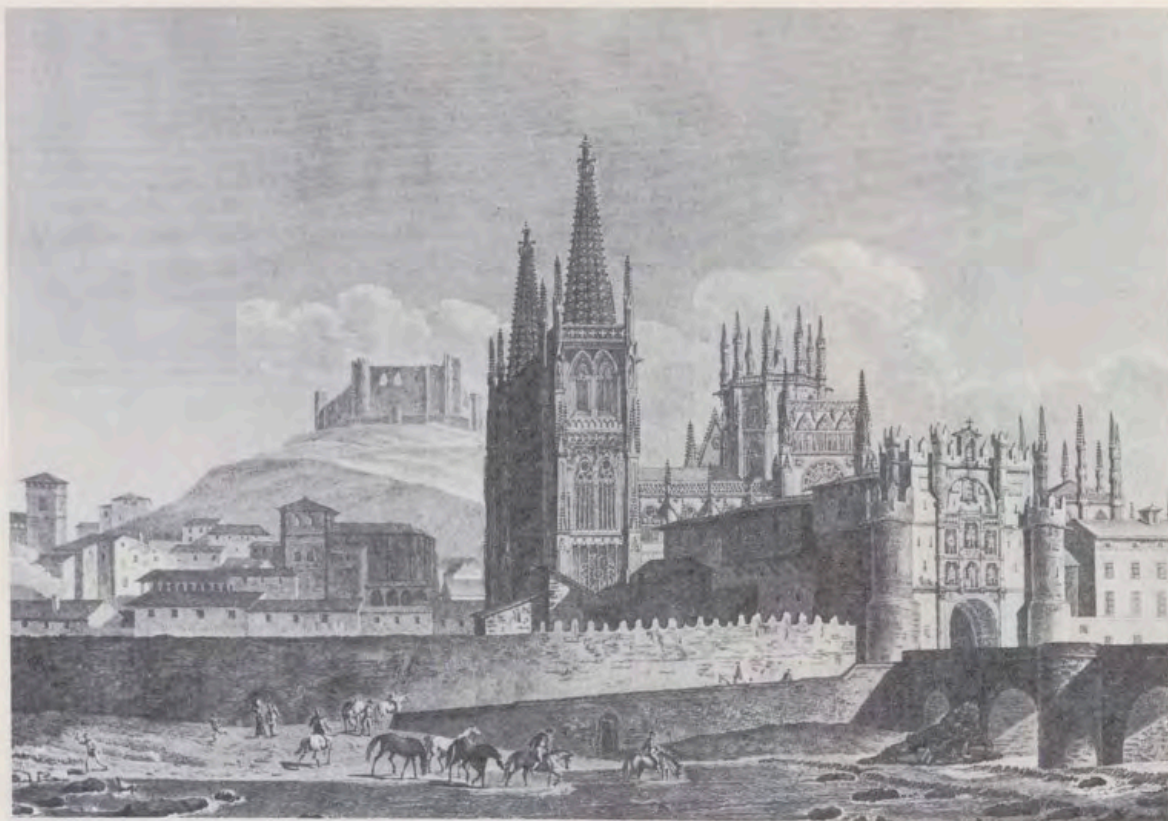
nemos noticia del origen de los fabricantes directos, sino solamente de la situación de la fábrica y de las personas dedicadas al comercio de las piezas. Respecto a la fábrica, podemos decir que desde 1802, y bajo el nombre de «L'Escalier de cristal», fue un establecimiento que se dedicó no solamente a la restauración y decoración de porcelana, sino también a la fabricación de muebles y bronce. Nombres como Desarmaux y Bouvet regentarán parte de su producción fundamentalmente para una clientela adinerada y difícil de contentar⁴. Hay que señalar la importancia que cobra Francia en estos momentos y concretamente la ciudad de París en la producción de la porcelana, que ya ve-

nía desde antiguo, como fruto del descubrimiento del secreto de la pasta dura, que ya se estaba realizando en Meissen desde los albores del siglo XVIII, y como necesidad, fundamentalmente suntuaria, para decorar los palacios reales y mansiones nobiliarias que comienzan a proliferar desde los tiempos de Luis XIV, y que se van a desarrollar a lo largo de todo el siglo XIX. Dentro de esta producción ocupan un lugar muy importante las piezas de utilización diaria, como son las vajillas y los juegos de tocador. Sería muy largo y prolijo ponernos a enumerar aquí las innumerables fábricas que surgen en el París del siglo XIX, en cambio nos parece interesante señalar algunos detalles, como la existencia de un privile-

gio real en 1664 que autoriza a Claude Réverend para producir cerámicas a la manera holandesa, y que podemos considerar como el primer indicio de existencia de fabricación de porcelana en esta ciudad, aunque ya Palissy en 1603 había instalado su alfar en el Palacio de las Tullerías. La aparición de Sévres⁵ como continuación de Vincennes va a ser la manufactura que polarice y lance todos los tipos de piezas y decoración que van a influir decisivamente en todas las fábricas, y de los cuales no está exenta nuestra fábrica, y en concreto nuestra vajilla, y finalmente la paulatina aparición de fábricas parisinas que desde finales del siglo XVIII van a cobrar un gran auge y van a regir la producción del resto

de Europa. Indicamos fábricas⁶ como las de la Rue Pont aux Choux, bajo la protección del Duque de Orleans; la fábrica de Saint Honoré, estrechamente unida con la de Saint Cloud; la fábrica de Saint Antoine, que además se lanzó a la producción del vidrio; la fábrica instalada en la Rue Rueilly; la fábrica de Saint Lazare, que obtuvo la protección del Conde de Artois; la fábrica de la Rue de la Roquette; la de la Rue la Courtille; la instalada en la Rue du Petit-Carrousel; la fábrica de la Rue de Popincourt; la de la Rue de Thiroux, y tantas otras que sería muy largo enumerar. No tratamos ahora de hacer un estudio de lo que supusieron las porcelanas francesas y sus características,

sino solamente indicar algunos de sus detalles más sobresalientes, para encuadrar la vajilla que nos ocupa. Hay que destacar la decisiva influencia que tiene Sévres a la hora de marcar los modelos de las piezas —que nos encontramos en la forma de las soperas con las asas en forma de roleos y los pies anchos y dorados, en las dulceras que se apoyan en tres soportes que tienen forma de garra y que también son dorados (y que podemos observar en las ilustraciones)— y en el tipo de decoración de las mismas —un paisaje encuadrado por una orla dorada, y una cenefa o fondo de las piezas a base del llamado azul cobalto o azul Prusia que tiene diseñado encima motivos dorados, generalmente a base de roleos y



1.

2.

3.

4.

6.



1. «Vista de la puerta triunfal y de la catedral de Burgos», diseñado por Siae.

2. Figura 7. Vista de la puerta triunfal y de la catedral de Burgos.

3. «Vista de la ciudad de Loxa», diseñado por Alexander de Laborde.

4. Figura 8. Vista de la villa de Lorca.

5. «Vista de la fuente cerca de Atocha en Madrid», diseñado por Lager.

6. Figura 9. Vista de la fuente tomada desde la puerta de Atocha en Madrid.

hojas—que también podemos contemplar en las piezas que ofrecemos a lo largo de nuestra exposición.

Grabados que inspiran los paisajes

Lo que realmente nos interesa, y es el objetivo de nuestro estudio, es la procedencia de los paisajes que decoran las piezas. Debido al alto número de paisajes que componen la vajilla, nos vamos a centrar en los que se refieren a España, y que como ya dijimos cubren más de la mitad de las piezas. Los paisajes proceden de la colección de grabados realizada por Alexander de Laborde en París en 1806 y que se ti-

tula *Voyage pittoresque et historique de l'Espagne*⁷, hecha junto a una sociedad de personas interesadas por las letras y también de artistas madrileños. La colección está dedicada a Su Alteza Serenísima y Generalísimo de armas de Su Majestad Católica, gran almirante de España y de las Indias. Fue realizado en la imprenta Pierre Didot L'Aine, de París, y un ejemplar se encuentra en la Biblioteca del Palacio Real de Madrid.

Se realizó una copia en castellano de algunos de los grabados⁸ y una traducción libre del texto primitivo de Laborde⁹, realizada por Mariano de Cabrero Bascuas en 1816, al que acompaña un atlas compuesto por veintinueve mapas¹⁰. Existe otra edición corre-

gida y aumentada realizada en 1826, ambas hechas en Valencia.

Los datos que tenemos de Alexander de Laborde son realmente escasos, Bascuas en su introducción resalta la ingente obra realizada por Laborde que contribuye a que los españoles conozcan mejor su país. Lo enlaza con los más ilustres viajeros de la antigüedad y sobre todo con los famosos del siglo XVIII, como Cavanilles, Pons y los extranjeros, Cook, Park, Labet y Humbolt. Califica a Laborde como laborioso francés que ha realizado un itinerario por España para poder viajar por ella. En la edición francesa Laborde señala que España jamás ha experimentado una decadencia en la agricultura y en la población, y que en el

descubrimiento de América, lejos de haber perjudicado a la industria, ha contribuido a su progreso. En cambio si hemos encontrado datos referentes al padre de nuestro autor¹¹, que nos pueden esclarecer su inclinación a realizar una obra de este tipo. Se trata de Leon-Emmanuel-Joseph-Simon de Laborde, diplomático, arqueólogo, escritor de arte y grabador en París a partir de 1807. Se hizo cargo de los archivos del Emperador, y lo más destacable es que fue un incansable viajero, y que en 1833, precisamente en la Imprenta Didot, realiza una serie de ensayos de grabados para servir a una historia del grabado en madera, y se habla de su hijo Alexander como de un amateur.

Las referencias de los grabados realizados por Alexander de Laborde las vamos a tomar de la edición francesa. Las láminas están agrupadas en tres volúmenes, los dos primeros constituyen el tomo I —parte I y parte II, respectivamente—, y el tercero constituye el tomo II. La parte I del tomo I consta de una introducción en la que se hace un recorrido por las distintas etapas de la historia de España para desembocar en el período de 1808. A continuación comienza el apartado dedicado a Cataluña, con una descripción general de la zona y concretamente de Barcelona y sus alrededores. Posteriormente, y dentro del recorrido catalán, se irá deteniendo en la montaña y convento de Montserrat, con los ex-

teriores e interiores del monasterio, y las ermitas que le rodean, ofrece una serie de noticias sobre la antigua villa de Olerdola, y pasa a la descripción de Tarragona con sus monumentos y a Lérida, para dedicarle después un gran apartado al monasterio de Poblet. El recorrido catalán culmina con noticias sobre la villa de Manresa y de Gerona. Finalmente concluye este volumen con datos sobre antiguas ciudades catalanas que en un tiempo tuvieron mucha importancia, y actualmente no existen.

La parte II del tomo I está dedicada a Levante y Extremadura. Comienza con una descripción del Reino de Valencia, dando noticias de las villas de Murviedro, Sagunto —en este punto se detiene en el teatro— y la villa de



«Vista del Escorial
tomada del lado de Madrid»,
diseñado por Lager.



«Vista del Palacio
de san Ildefonso»,
realizado por De Saulae.

San Felipe, y concluye este apartado con unas consideraciones sobre la población, agricultura y comercio, historia natural, arte y la lengua. La última parte del volumen está dedicada a la descripción de Extremadura, con noticias históricas de la villa de Badajoz, Mérida y el Convento de Guadalupe. Termina con una serie de observaciones referentes a la agricultura, la población, las manufacturas existentes, las artes, los usos y las costumbres.

El tomo II está dedicado a la descripción de Andalucía, comenzando por la ciudad de Córdoba y parándose en la mezquita. Pasa a continuación a ofrecer una serie de noticias históricas sobre la Alhambra y unas descripciones de la misma. Todas las anotacio-

nes que va haciendo de los distintos sitios las acompaña de grabados para ilustrarlos. En el tomo II incluye los grabados correspondientes a Madrid, Segovia y Burgos, sin hacer ninguna mención descriptiva de estos lugares.

Descripción de piezas seleccionadas

Ofrecemos a continuación una selección de piezas de esta vajilla, junto con sus grabados correspondientes. El criterio que hemos seguido ha sido el siguiente: tratar de elegir piezas que representen paisajes de todas las partes de España por las que ha pasado Laborde —recordemos que hay zonas que no están

señaladas—, presentar piezas cuyos modelos no se hayan dado a conocer hasta el momento, y, finalmente, seleccionar aquellas que posean el mejor estado de conservación. La mayoría de las veces se representa un mismo paisaje en varias piezas, pero siempre hay algún detalle que cambia o la perspectiva desde donde está tomado es diferente; por ello en muchas de las ilustraciones hemos agrupado varias piezas que poseen el mismo motivo, una de ellas es la que está exactamente copiada del grabado, y el resto están inspiradas. La descripción de los paisajes y sus grabados los hemos agrupado por zonas de España, y siempre vamos a proceder de la siguiente forma: presentación del nombre del paisaje que está



1.



2.

1. Figura 10. Vista de El Escorial tomado desde Madrid.
 2. Figura 11. Vista del Palacio de San Ildefonso.
 3 y 4. Marcas de la Vajilla de «Paisajes» del Patrimonio Nacional

Lahocche et Pannier
Palais royal.

3.

4.

BOIN
Palais Royal

siempre grabado en francés en el reverso de la pieza, medidas de la misma, e inspiración en el grabado correspondiente que trae el título del mismo en español, francés e inglés, señalando por último quiénes lo han delineado y grabado, así como la referencia de los mismos en la edición francesa.

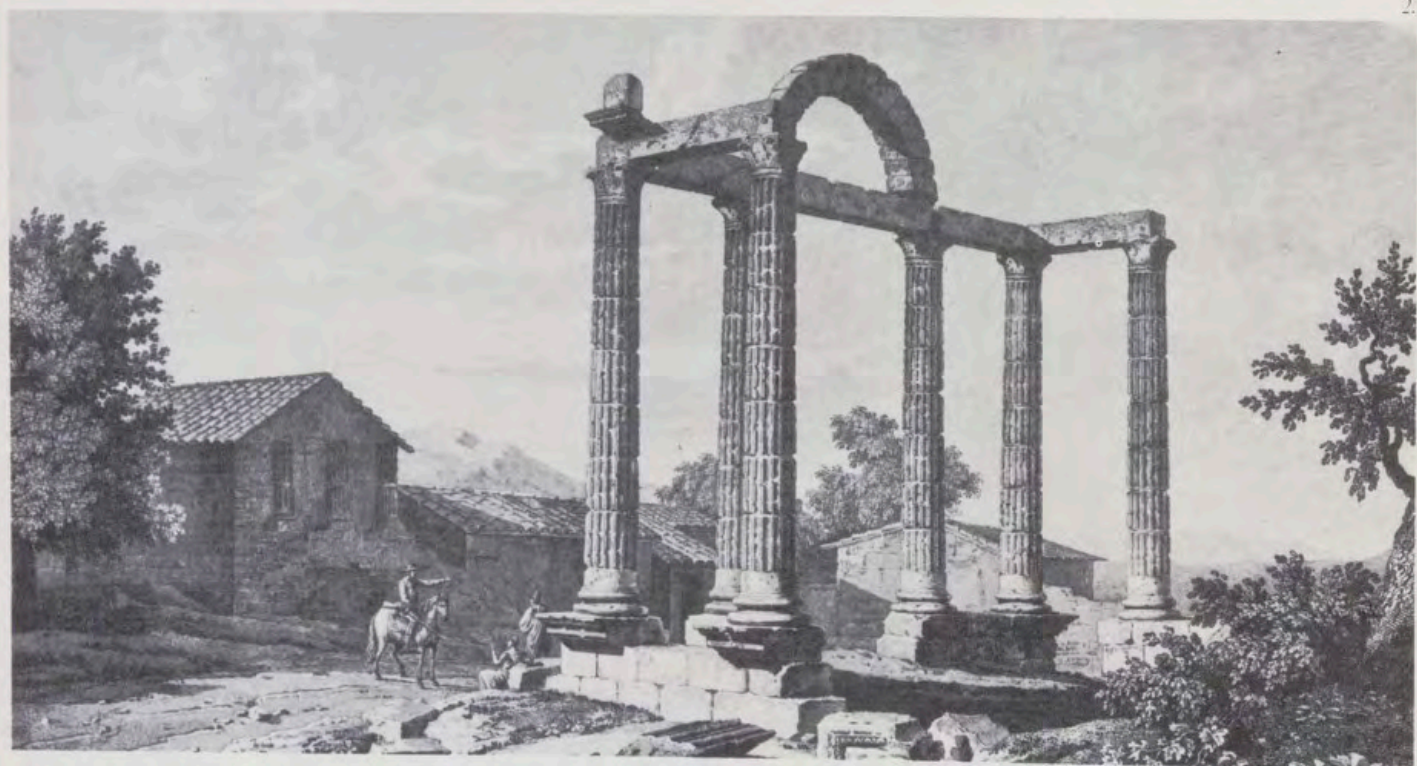
Figura n.º 1 Arco de triunfo de Martorell, representado en un conjunto de tres piezas: la primera es un plato hondo de 23,2 cm. de diámetro, la segunda es un dulcero de 15 cm. de altura x 14,7 cm. de diámetro, y la tercera es una fuente redonda de 30 cm. de diámetro. Basados en el grabado «Vista pintoresca del puente y del arco de Martorell», «Vue

pittoresque de pont et de l'arc de triomphe de Martorell», «Pittoresque view of the bridge and triumphal arch of Martorell». Diseñado por Moulinier, grabado al aguafuerte por Malbeste y terminado por Dequevauwiller (parte I, tomo I, lám. 13). La parte baja del grabado representa «Detalles y cortes del puente y del arco triunfal de Martorell», «Details et coupes du pont et de l'arc de triomphe de Martorell», «Detached parts and sections of the bridge and triumphal arch of Martorell». Diseñado por Lagier y grabado por Reville.

Figura n.º 2 Vista del puente de Martorell y de la montaña de Montserrat, representado en un plato llano de 23,3 cm. de diá-



1.



2.

metro y en una fuente ovalada de 50 centímetros de largo \times 34 cm. de ancho. Están basados en el grabado «Vista del puente de Martorell y de la montaña de Montserrat», «Vue du pont de Martorell et de la montagne du Mont-serrat», «View of the bridge of Martorell and of the mountain of Mont-serrat». Diseñado por Moulinier y grabado por Dequevauiller (tomo I, parte I, lám. 128).

Figura n.º 3 Segunda vista del palacio de Augusto, representado en una sopera de 19,5 centímetros de alto \times 28 cm. de largo \times 19. cm. de ancho y en una fuente redonda de 30,5 cm. de diámetro. Paisaje basado en el grabado «Segunda vista del palacio de Augusto», «Secon-

de vue du palais d'Auguste», «Second view of the palace of Augustus». Diseñado por Lager y grabado por Baltard (tomo I, parte I, lám. 35).

Figura n.º 4 Puerta de los Botes de Lérida. Representado en un plato hondo de 24,5 cm. de diámetro y una fuente redonda de 27,5 cm. de diámetro. Paisaje inspirado en el grabado «Puerta de los Botes en Lérida», «Porte de los Botes á Lérida», «Gate of los Botes at Lérida». Diseñado por Ligier y grabado por Lorieux (tomo I, parte I, lám. 49).

Figura n.º 5 Acueducto de Chielves, representado en un frutero (es la misma pieza presentada en sus dos posiciones para po-



3.



4.

5.

1. «Primera vista del acueducto de Segovia», diseñado por Lager.
2. «Vestigios de un templo antiguo en Talavera la Vieja», diseñado por Dutailly.
3. Figura 12. Acueducto de Segovia.
4. Figura 13. Restos de un templo antiguo en Talavera la Vieja.
5. «Vestigios de un templo antiguo en Talavera la Vieja», diseñado por Dutailly.



der ver el paisaje y el modelo de objeto). 12,5 cm. de alto x 21,5 cm. de diámetro. Inspirado en el grabado «Detalles pintorescos del acueducto de Chelves», «Details pittoresques de l'acueduc de Chelves», «Picturesque details of the acueduct of Chelves». Diseñado por Moulinier, realizado al agua fuerte por Devillers y grabado por Dequevauwiller (tomo I, parte II, lám. 22).

Figura n.º 6 Vista de Valencia. Es el mismo paisaje tomado desde dos ángulos diferentes. El primero está representado en un plato de postre de 21,6 cm. de diámetro, basado en el grabado «Vista de Valencia tomada de la entrada de la Alameda», «Vue de Valence prise sur le chemin qui conduit au Grao», «View of Valencia taken from the entrance of the Alameda». Diseñado por Ligier, realizado al agua fuerte por Geissler y grabado por Dequevauwiller (tomo I, parte II, lámina 3).

El segundo está representado en un plato soperero de 23,5 cm. de diámetro y en un plato de postre de 21,5 cm. de diámetro, y basados en el grabado «Vista de Valencia tomada del camino que conduce al Grao», «Vue de Valence prise sur le chemin qui conduit au Grao», «View of Valencia taken on the road leading to the Grao». Diseñado por Ligier y grabado por Mlle. Olympe (tomo I, parte II, lám. 3).

Figura n.º 7 Vista de la puerta triunfal y de la catedral de Burgos, representado en un

1. «Vista de la villa de Coria», diseñado por Dutailly.
2. «Vista de la ermita y de la estatua de Santa Eulalia en Mérida», diseñado por Alexander de Laborde.
3. Figura 14. Vista de la villa de Coria.
4. Figura 15. Vista de la ermita y de la estatua de Santa Eulalia en Mérida.
5. «Vista general de Córdoba», diseñado por Lager.
6. Figura 16. Vista general de Córdoba.



1.



2.



3.



4.



5.



6.



Figura n.º 8 Vista de la villa de Lorca, representada en un plato llano de 23 cm. de diámetro y un plato hondo de 24 cm. de diámetro. El paisaje está inspirado en el grabado «Vista de la ciudad de Loxa», «Vue de la ville de Loxa», «View of the town of Loxa». Diseñado por

plato hondo de 23,2 cm. de diámetro. El paisaje está inspirado en el grabado «Vista de la puerta triunfal y de la catedral de Burgos», «Vue de la porte triomphale et de la cathedrale de Burgos», «View of the triumphal gate of the cathedral of Burgos». Diseñado por Siae, realizado al agua fuerte por Paris y esculpido por R. de Launay (tomo II, lám. 58).

Figura n.º 9 Vista de la fuente tomada desde la puerta de Atocha de Madrid, representada en un plato de postre de 22 cm. de diámetro. El paisaje está inspirado en el grabado «Vista de la fuente cerca de Atocha en Madrid», «Vue de la fontaine pres de la d'Atocha a Madrid», «View of the fountain near the Atocha gate at Madrid». Diseñado por Lager, realizado al agua fuerte por De Saulae y grabado por Daudet (tomo II, lámina 69).

Figura n.º 10 Vista de El Escorial tomado desde Madrid, representado en un plato llano de 23 cm. de diámetro. El paisaje está

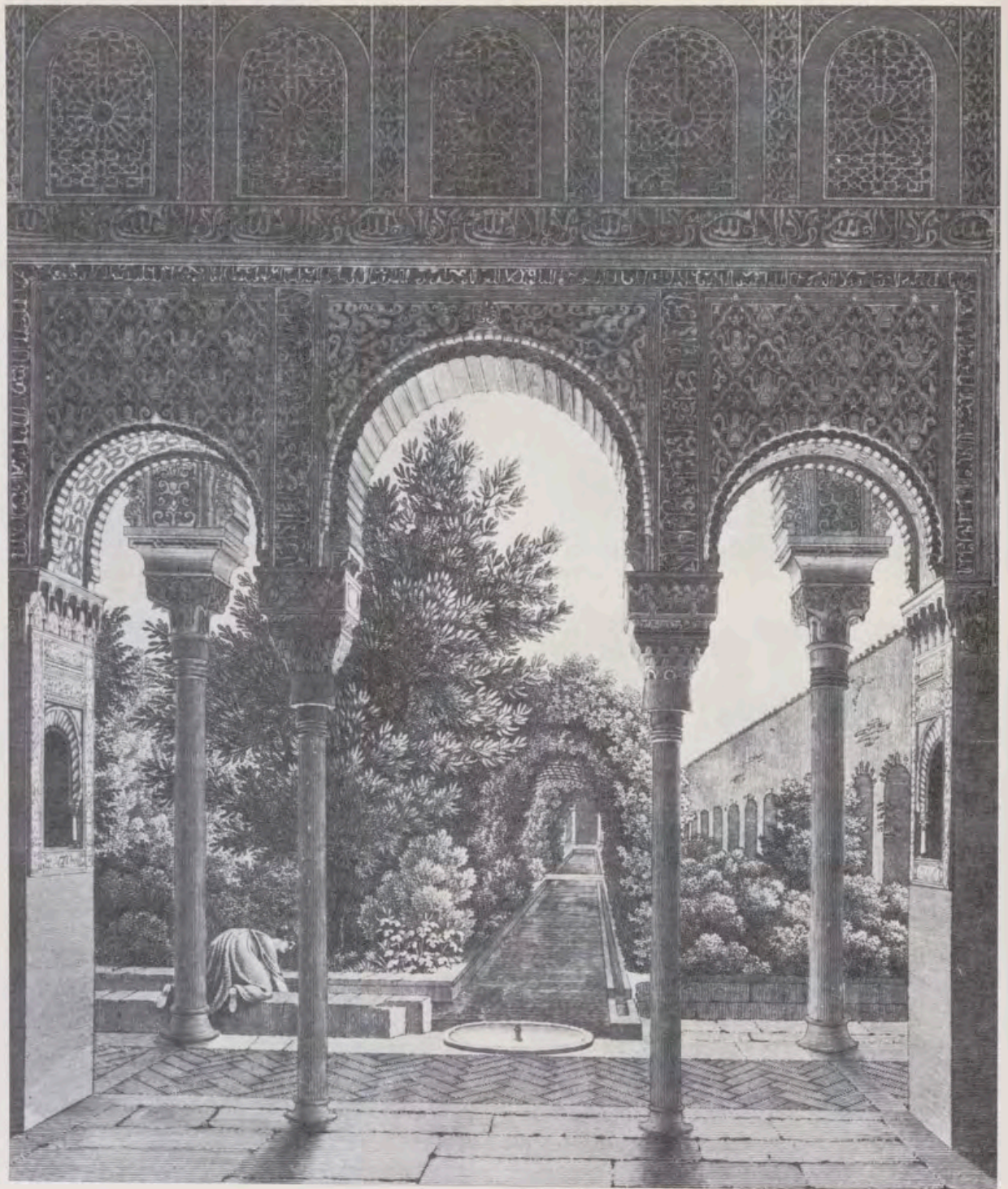
Alexander de Laborde y grabado por Berthault (tomo II, lám. 60).

inspirado en el grabado «Vista del Escorial tomada del lado de Madrid», «Vue de l'Escorial prise du cote de Madrid», «View of the Escorial taken from the side of Madrid». Diseñado por Lager, realizado al agua fuerte por Geissler y grabado por Dequevauiller (tomo II, lám. 66).

Figura n.º 11 Vista del Palacio de San Ildefonso, representado en un plato llano de 23,5 centímetros de diámetro. El paisaje está inspirado en el grabado «Vista del Palacio de san Ildefonso», «Vue du palais de saint Ildefonso», «View of palace of saint Ildefonso». El diseñador no aparece, De Saulae lo realiza al agua fuerte y Hulk lo graba (tomo II, lámina 75).

Figura n.º 12 Acueducto de Segovia, representado en un plato llano de 23 cm. de diámetro. Paisaje basado en el grabado «Primera vista del acueducto de Segovia», «Premiere vue de l'acueduc du Segovie», «First view of the acueduct of Segovia». Diseñado por Lager, realizado al agua fuerte por Fortier y grabado por Daudet (tomo II, lám. 71).

Figura n.º 13 Restos de un templo antiguo en Talavera la Vieja, representado en un plato llano de 23 cm. de diámetro. Paisaje basado en el grabado «Vestigios de un templo antiguo en Talavera la Vieja», «Vestige of an ancient temple at Talavera la Vieja», «Restes de un temple antique á Talavera la Vieja». Diseñado



1. «Jardín del Generalife en Granada», diseñado por Vanzalles.

2. Figura 17. Jardín del Generalife en Granada.

3. «Vista de la Alhambra tomada del Generalife», realizada por Pillement.

4. Figura 18. Vista del Generalife tomada desde la Alhambra (sic, en el reverso del plato).

por Dutailly y grabado por Legrand (tomo I, parte II, lám. 69). Este grabado está también realizado desde otra perspectiva con el mismo diseñador y grabador y bajo la misma denominación que el anterior, lo ofrecemos para que se puedan observar las similitudes y las diferencias (tomo I, parte II, lámina 70).

Figura n.º 14 Vista de la villa de Coria, representado en dos platos de postre de 22 cm. de diámetro. El paisaje está basado en el grabado «Vista de la villa de Coria», «Vue de la ville du Coria», «View of the town of Coria». Diseñado por Dutailly y grabado por Berthault (tomo I, parte II, lám. 66).

Figura n.º 15 Vista de la ermita y de la estatua de Santa Eulalia en Mérida, representado en un plato hondo de 23,7 cm. de diámetro y en un plato llano de 23 cm. de diámetro. Paisaje basado en el grabado «Vista de la ermita y de la estatua de santa Eulalia en Mérida», «Vue de l'hermitage et de la statue de St. Eulalie á Mérida», «View of the hermitage and statue of Sainte Eulelia at Mérida». Diseñado por Alexander de Laborde y grabado por Berthault (tomo II, parte II, lám. 44).

Figura n.º 16 Vista general de Córdoba, representado en un plato llano de 23,2 cm. de diámetro. Paisaje basado en el grabado «Vista general de Córdoba», «Vue generale de Cordove», «A general view



2.



3.



4.

of Córdoba». Diseñado por Lager y grabado por Devilliers (tomo II, lám. 3).

Figura n.º 17 Jardín del Generalife en Granada, representado en un plato hondo de 24 centímetros de diámetro. Paisaje basado en el grabado «Jardín del Generalife en Granada», «Jardin du Generalife á Granada», «Garden of the Generalife at Granada». Diseñado por Vanzalles y grabado por Schwartz (tomo II, lám. 20).

Figura n.º 18 Vista del Generalife tomada desde la Alhambra, representado en un plato hondo de 23,7 cm. de diámetro y en una fuente redonda de 30 cm. de diámetro. Paisaje basado en el grabado

«Vista de la Alhambra tomada del Generalife», «Vue de l'Alhambra prise du Generalife», «View of the Alhambra taken from the Generalife». El diseñador aparece borroso, fue realizado al agua fuerte por Pillement y grabado por Daudet (tomo II, lám. 18).

Figura n.º 19 Vista del Monasterio de Yuste representado en un plato hondo de 23,7 centímetros de diámetro, un plato llano de 23,5 cm. de diámetro y otro llano de 23,7 cm. de diámetro. Paisaje basado en el grabado «Vista del Monasterio de Yuste», «Vue du monastere de Yuste», «View of the monastery of Yuste». Diseñado por Ligier, realizado al agua fuerte por De Saulae y grabado por Dequevaiwiller (tomo I, parte II, lám. 71).

«Vista del Monasterio de Yuste»,
realizado
por De Saulae.



Figura 19.
Vista del Monasterio
de Yuste.



NOTAS

¹ JUNQUERA, PAULINA: REALES SITIOS, n.º 5, 1965, pág. 77.

² A.G.P. Sección administrativa. Inventarios. Legajo 3.

³ Dato facilitado por don Fernando Montes Oca que tuvo la amabilidad de enviármelo desde París.

⁴ LE DUC, GENEVIEVE, et CURTIL, HENRI: *Marques et signatures de porcelaine française*, Paris, Editions Charles Massin, 1970, pág. 117.

⁵ SANCHEZ HERNANDEZ M. LETICIA: «La porcelana de Sévres», *Antiquaria*, n.º 14, año II, 1985.

⁶ SAAVEDRA MENDEZ, J.: *Enciclopedia gráfica de la cerámica*, tomo I, correspondiente a Europa y Asia, Buenos Aires, 1945.

⁷ Quiero hacer constar mi agradecimiento a doña Pilar García Morencos por la ayuda recibida en la realización de este trabajo.

⁸ Para reseñar los grabados que corresponden a cada pieza, nos referiremos siempre a la edición

francesa, haciendo constar el tomo y el número de la lámina.

⁹ El título de la edición castellana: *Viage pintoresco e histórico de España emprendido con privilegio exclusivo de S.M.C. y bajo de la protección especial del Exmo. Sr. Príncipe de la Paz que se ha dignado aceptar la dedicatoria, en Madrid, MDCCCVI (Biblioteca del Palacio Real de Madrid).*

¹⁰ La traducción de Mariano Cabrerizo Bascuas: *Itinerario descriptivo de las provincias de España y de sus islas y posesiones en el Mediterráneo con una sucinta idea de su situación geográfica, población, historia civil y natural, agricultura, comercio, industria, hombres célebres, carácter y costumbres de sus habitantes, y otras noticias que amenizan su lectura*, Valencia, 1816. La segunda edición es de Valencia, 1826. Acompaña un atlas de veintinueve mapas. (Biblioteca del Palacio Real de Madrid).

¹¹ BENEZIT, E.: *Dictionnaire des peintres, sculpteurs, dessinateurs et graveurs*, tomo 5, Francia, 1952.